

Rapportserie 1977:4

Part 2

2/2

### Läsbenägenhet

Läsbenägenhet har visat sig ge bra bild av människors förhållningssätt till sin tidning. Intresset för tidningsläsning förefaller till stor del ha sin bakgrund i människors livssituation och allmänna intressen. Genomgående har det intresseområde som visat sig betyda mest för människors läsbenägenhet varit politik och samhälle. Det är en allmän vilja att följa med vad som händer. Ett andra intresseområde är sådant som rör praktiska saker i det dagliga livet: vad som händer i den lokala omgivningen, information om varor och tjänster.

Läsintresset kan mot denna bakgrund sägas i första hand vara instrumentellt. Man är intresserad av tidningen som medium för information. Den är en del av en större kommunikationssituation. Vad som i sin tur bestämmer människors intressen är i första hand kön, utbildning och föreningsaktivitet. Den första faktorn skiljer ut människor efter ett traditionellt könsrollsmönster. De två senare kompletterar varandra när det gäller att påverka intresset att ta del av samhällsstoff.

Detta förhållningssätt leder också till ett mycket stort intresse för just morgontidningen som informationskälla. Denna anses av de engagerade och intresserade grupperna vara det medium som är bäst lämpat att förmedla information om samhällsfrågor samt ge en orientering om vad som sker och vilket kommersiellt utbud som finns i den egna omgivningen. Samtidigt har det visats att tidningen själv spelar en aktiv roll för att skapa denna miljö. Det är svårt att avgöra om tidningens roll främst är att anpassa sig till publikens behov eller om den spelar en aktiv roll för att påverka läsarnas vanor. Klart är att det rör sig om ett samspel mellan tidning och läsare.

Rappostserie 1977:4

Part 2

2/2

### Läsbenägenhet

Läsbenägenhet har visat sig ge bra bild av människors förhållningssätt till sin tidning. Intresset för tidningsläsning förefaller till stor del ha sin bakgrund i människors livssituation och allmänna intressen. Genomgående har det intresseområde som visat sig betyda mest för människors läsbenägenhet varit politik och samhälle. Det är en allmän vilja att följa med vad som händer. Ett andra intresseområde är sådant som rör praktiska saker i det dagliga livet: vad som händer i den lokala omgivningen, information om varor och tjänster.

Läsintresset kan mot denna bakgrund sägas i första hand vara instrumentellt. Man är intresserad av tidningen som medium för information. Den är en del av en större kommunikationssituation. Vad som i sin tur bestämmer människors intressen är i första hand kön, utbildning och föreningsaktivitet. Den första faktorn skiljer ut människor efter ett traditionellt könsrollsmönster. De två senare kompletterar varandra när det gäller att påverka intresset att ta del av samhällsstoff.

Detta förhållningssätt leder också till ett mycket stort intresse för just morgontidningen som informationskälla. Denna anses av de engagerade och intresserade grupperna vara det medium som är bäst lämpat att förmedla information om samhällsfrågor samt ge en orientering om vad som sker och vilket kommersiellt utbud som finns i den egna omgivningen. Samtidigt har det visats att tidningen själv spelar en aktiv roll för att skapa denna miljö. Det är svårt att avgöra om tidningens roll främst är att anpassa sig till publikens behov eller om den spelar en aktiv roll för att påverka läsarnas vanor. Klart är att det rör sig om ett samspel mellan tidning och läsare.

Rapportserie 1977:4

Part 2

2/2

### Läsbenägenhet

Läsbenägenhet har visat sig ge bra bild av människors förhållningssätt till sin tidning. Intresset för tidningsläsning förefaller till stor del ha sin bakgrund i människors livssituation och allmänna intressen. Genomgående har det intresseområde som visat sig betyda mest för människors läsbenägenhet varit politik och samhälle. Det är en allmän vilja att följa med vad som händer. Ett andra intresseområde är sådant som rör praktiska saker i det dagliga livet: vad som händer i den lokala omgivningen, information om varor och tjänster.

Läsintresset kan mot denna bakgrund sägas i första hand vara instrumentellt. Man är intresserad av tidningen som medium för information. Den är en del av en större kommunikationssituation. Vad som i sin tur bestämmer människors intressen är i första hand kön, utbildning och föreningsaktivitet. Den första faktorn skiljer ut människor efter ett traditionellt könsrollsmönster. De två senare kompletterar varandra när det gäller att påverka intresset att ta del av samhällsstoff.

Detta förhållningssätt leder också till ett mycket stort intresse för just morgontidningen som informationskälla. Denna anses av de engagerade och intresserade grupperna vara det medium som är bäst lämpat att förmedla information om samhällsfrågor samt ge en orientering om vad som sker och vilket kommersiellt utbud som finns i den egna omgivningen. Samtidigt har det visats att tidningen själv spelar en aktiv roll för att skapa denna miljö. Det är svårt att avgöra om tidningens roll främst är att anpassa sig till publikens behov eller om den spelar en aktiv roll för att påverka läsarnas vanor. Klart är att det rör sig om ett samspel mellan tidning och läsare.

TABLE 1

Y= VAR A -1 VAR. NAME=TOT INH LAST MEAN= 30.71 ST. DEV= 22.99 N= 875  
 X= VAR A 520 VAR. NAME=IDN-26 MAXFILT= 0 CASES OMITTED BY FILTER VAR A 0 : NO FILTER FOR THIS CASE  
 MINFILT= 0 MAXFILT= 0 WEIGHT VAR= 0 PEARSON CORR= 0.5153 REG. STAT= A = 13.9480

Y	X	Z	W	V	U	T	S	R	Q	P	O	N	M	L	K	J	I	H	G	F	E	D	C	B	A	
193+	1																									
185+	1																									
177+	1																									
169+	1																									
161+	1																									
153+	1																									
145+	1																									
137+	1																									
129+	1																									
121+	1																									
113+	1																									
105+	1																									
97+	1																									
89+	1																									
81+	1																									
73+	1																									
65+	1																									
57+	1																									
49+	1																									
41+	1																									
33+	1																									
25+	1																									
17+	1																									
9+2	1																									
1+2	1																									
0																										

TABLE 1

YF VAR A -1 VAR. NAME=TOT INH LAST MEAN= 30.71 ST. DEV= 22.59 R73 RANGER 184  
 XE VAR A 500 VAR. NAME=IDN-26 MEAN= 32.41 ST. DEV= 22.92 R73 RANGER 181  
 MINFILT= 0 CASES OMITTED BY FILTER VAR A 0 NO FILED FOR THIS CASE B= 516977  
 MAXFILT= 0 WEIGHT VAR C 0 PEARSON CORR= 0.45153 REG STATE A = 13.8480

Y	1	2	3	4	5	6	7	8	9	10	11	12	13	14	15	16	17	18	19	20	40	60	80	100	120	140	160	180	200	220	240		
193+																																	
185+																																	
177+																																	
169+																																	
161+																																	
153+																																	
145+																																	
137+																																	
129+																																	
121+																																	
113+																																	
105+																																	
97+																																	
89+																																	
91+																																	
73+																																	
65+																																	
57+																																	
49+																																	
41+																																	
33+																																	
25+																																	
17+																																	
9+21312A																																	
1+2 41 2 4																																	
0																																	



Vad skapar då denna avvikelse mellan läsprofil och faktisk läsning. Tidigare betonades att överskattning av den egna läsbenägenheten sannolikt spelar en stor roll härvidlag. Överskattningen kan vara av minst två typer: dels kan den ha att göra med en vilja att framstå i en fördelaktig dager gentemot intervjuaren (prestigeeffekt), dels kan det handla om en faktisk överskattning av den tid som står till förfogande för läsning.<sup>50)</sup> Den förra överskattningen är relativt svår att komma åt. För detta krävs en mer ingående analys av svar på en lång rad 'prestige frågor' i intervjuerna.

Den andra typen av överskattning kan studeras genom en analys av sambanden mellan personer som skiljer sig i faktisk lästid på undersökningdagen. En hypotes är att personer som den aktuella dagen har ägnat en relativt längre tid åt tidningsläsning skall ha högre samband mellan läsinriktningen denna dag och det läsinträsse de uppgivit i intervjuerna. Detta kan här preliminärt prövas för samma kategorier som exemplifierades i tabell 50.

Tabell 52 LÄSPROFIL OCH FAKTISK LÄSNING: LÄSTIDENS  
BETYDELSE

Samband mellan läsprofil och läsning av ett urval innehållstyper i endagsstudien med hänsyn till skillnader i lästid i endagsstudien. Eta-koefficienter (jfr s 55)

	Uppgifven lästid i endagsstudien (minuter)		
	1 - 15	16 - 45	46 - 120
Ledare	.32	.39	.31
Familje-nytt	.21	.26	.29
Radio-tv	.06	.16	.16

Hypotesen bekräftas delvis. Sambanden är lägst bland dem som läser sin morgontidning kortast tid på undersökningdagen. Jäm-

Faktisk läsning

Analysen av den faktiska läsningen visar att människor inte kan uppfylla intressen i en dags tidningsläsning. Till en del torde detta bero på bristande reliabilitet och validitet i läsbenägenhetsmått. Bortfallsproblem och prestigeeffekter påverkar analysen. Å andra sidan vore det anmärkningsvärt om människor varje dag skulle läsa sin morgontidning på så sätt att vad de läste svarade mot deras intressen. Detta skulle förutsätta för det första att tidningen hade ett sådant innehåll att det svarade mot alla läsares exakta intressen. För det andra skulle det betyda att varje läsare hade tid tillgänglig att grundligt läsa sin tidning. Med den - sannolikt högt räknade - genomsnittslästiden på omkring 30 minuter är detta knappast möjligt.

Detta resonemang pekar samtidigt på de två faktorer som troligen i första hand påverkar vad människor läser i tidningen en bestämd dag: det faktiska utbudet i tidningen och den tid som läsarna just den dagen kan sätta av till tidningsläsning. Med hänsyn till dessa faktorer kommer människor att få anpassa sin tidningsläsning. Detta kan ske på olika sätt. En fyrfätstabell kan exemplifiera.

		FAKTISKA UTBUDET	
		stämmer med intressein- riktning	stämmer inte med intresse- inriktning
TID TILL FÖRFOGANDE	Mycket	1	2
	Litet	3	4

I tabellen svarar (1) mot en idealsituation. Här skulle vi förvänta oss hög korrelation mellan läsbenägenhet och faktisk läsning. Vad som står i tidningen intresserar den enskilde och han

eller hon har tid att ta del av det. Ruta (4) skapar inte heller något större problem. Inför denna situation står som regel större delen av ungdomsläsarna. De har lite tid för tidningen och finner samtidigt inte så mycket att läsa. På sikt torde detta leda till ännu mindre läsning.

Ruta (3) svarar mot en situation där läsaren måste prioritera. Det finns en stor mängd intressant stoff men läsarens tid räcker inte till. Många av de föreningsaktiva och de högutbildade torde ofta stå inför denna situation. Slutligen, ruta (2), som beskriver en situation som torde vara vanlig för människor i övre medelåldern och bland pensionärer. Man har relativt mycket tid till förfogande men det faktiska utbudet är inte varje dag sådant att det ständigt upplevs intressant. I denna grupp torde man dock trots detta ta del av en huvuddel av vad som står i tidningen. Läsningen är då inte längre instrumentell utan man läser tidningen som en förströelse som ett sätt att få tiden att gå.

Till bilden hör också frågan om exponeringen för tidningen. Man kan förmoda att en allmän upplevelse av att en viss tidning svarar mot ens intressen också leder till en regelbunden exponering. Att exponeringsbenägenhet ökar med en bredd i intresset för tidningsinnehållet har påvisats. Samtidigt visar andra data att exponeringen även kan vara en integrerad del i en allmänt stabil livssituation.

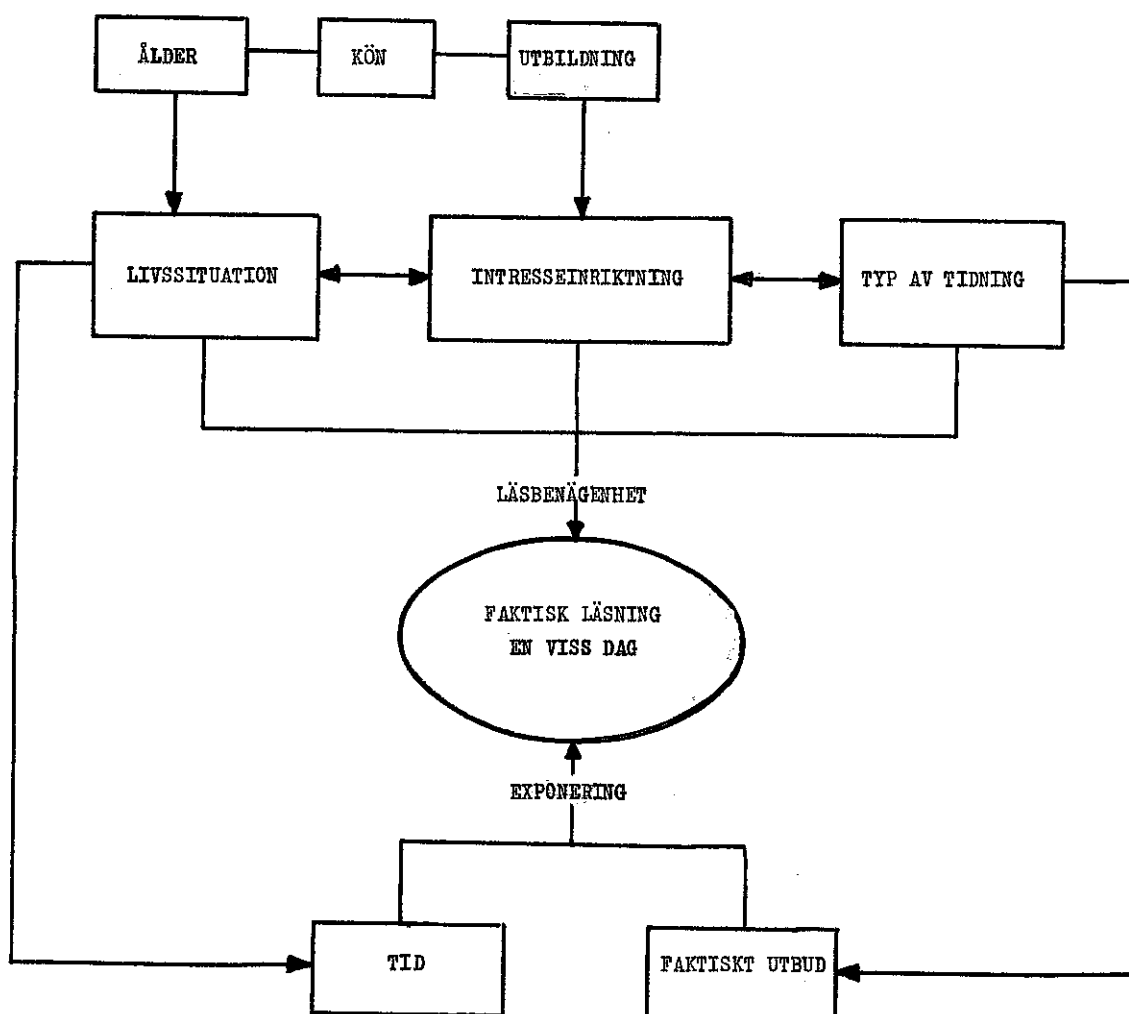
#### Ett schema

Dessa analyser av tidningsläsning måste betraktas som ytterst preliminära. De empiriska data som redovisats måste bearbetas ytterligare för att pröva och vidareutveckla den skisserade modellen. Som underlag för fortsatt diskussion kan dock ett förenklat schema presenteras (figur 6). Detta sammanfattar huvudelementen i den ovan förda diskussionen.

Schemat utgår från förhållandet mellan läsbenägenhet och faktisk läsning och betraktar exponeringen som en mellanliggande faktor som påverkas av båda.

Schemat antyder också olika typer av samband mellan bakgrundsfaktorerna. Ålder, kön och utbildning påverkar både en allmän livssituation och intresseinriktningen i specifika ämnen. Den allmänna livssituationen påverkar också hur mycket tid människor har till förfogande en viss bestämd dag. De närmare sambanden måste dock klarläggas genom fortsatta analyser.

FIGUR 6. ETT SCHEMA FÖR EN BESTÄMD DAGS TIDNINGSLÄSNING



Och utvärderingen?

Vad kan då de redovisade data och den avslutande analysen ha tillfört debatten om tidningsläsning? Frågan går inte entydigt att besvara. Förhoppningsvis har innehållet bidragit till att diskussionen kunnat peka på några olika sätt att uppfatta tidningsläsning.

Avslutningsvis finns det skäl att framhålla att olika intressenter i debatten om dagspressens roll kan uppfatta olika delar av analysen på olika sätt. Tidningsutgivare kan få en bild av hur läsarna allmänt uppfattar pressen och hur olika grupper väljer innehåll. Journalister kan studera hur människor intresserar sig för olika ämnen och få en föreställning om vad som bidrar till högt läsvärde. Annonörer kan studera utnyttjandegraden för olika typer av tidningsinnehåll och bedöma sannolikheten för hur människor en viss dag tar del av olika sidor i tidningen. Utbildare och organisationsfolk kan få underlag för hur dagspressen fungerar som informationsmedium.

Det är uppenbart att dessa olika intressentgrupper kommer att utvärdera resultaten med hänsyn till sina olika intressen. Samtidigt kan en debatt mellan dessa grupper bidra till att fler aspekter på tidningsläsningen kan komma fram.

## NOTFÖRTECKNING

1. Walles-Wiege (1976), Walles (1976) och Wiege (1976).  
Jfr även Edström (1976) och FLT-reflex (1977).
2. Weibull (1976D).
3. Sommar (1976A) och Gustafsson (1977).  
Jfr även Sommar (1976B).
4. Detta gäller särskilt Gustafsson (1977).  
Jfr även Walles (1977A och 1977B).
5. Kronvall (1976) s 26ff. Jfr även SOU 1977:11 s 38.
6. SOU 1975:78 s 101ff. Jfr även Cehra (1967) s 142ff och Schyberger (1965) s 44ff samt Weibull (1976B) s 14f och (1976C) s 3ff.
7. Schyberger (1965) s 39. Jfr även Fakta om data (1967).
8. Schyberger (1965).
9. Ibid s 132ff. I sin redovisning utgår författaren från följande kategorier (de understrukna används i viktighetsbedömningen): Ledare, kulturartiklar, sport, serier, skämtteckningar, hem och hushåll, insändare, noveller, varuhusannonser, bioannonser, familjenyheter, lokallyheter, mode, handelsnyheter, utrikesnyheter, lätta sidan, recensioner.
10. Ibid s 161. Jfr även Alström-Patriksson (1971) s 65ff.
11. SOU 1967:48 s 33ff.
12. Zetterberg-Alfredsson (1972) och Zetterberg (1975).  
Jfr även Nerikes Allehanda (1973) och Danmarks Journalisthögskole (1975). Obs-läs i enkätform finns bl a i Kommunal Tidskrift (1973) och Mediaforskning (u å).
13. Zetterberg (1975) s 40f.
14. NSI (1975A) och (1975B). Jfr även Kommunal Tidskrift (1973).
15. NSI (1975B) s 7.
16. För ytterligare metodstudier jfr Cehra (1967) och Necki-Sobiecki (1976).
17. SOU 1975:78 s 19. Jfr SOU 1975:79 s 125ff.  
Jfr även Fjaestad-Holmlöv (1977).
18. En närmare redovisning finns i SOU 1975:78 s 199-214.
19. Statistisk årsbok 1975 s 506.
20. TS-boken (1977). Jfr även dagspressboken (1977).
21. Alström-Patriksson (1971) s 17f.

22. Gahlin-Hallberg (1977). Jfr PUB (1972) s 118ff och 156ff.
23. SOU 1967:48 s 34, Schyberger (1965) s 157ff, Alström-Patriksson (1971) s 58ff, Thulstrup (1976) s 8, Hansson (u å) s 10f och Kleberg (1976) s 21f.
24. SOU 1975:78 s 105ff.
25. Ibid s 36ff.
26. Zetterberg (1975) s 6ff. Jfr även Åhlen&Åkerlund (u å), Lund (1972) och Sepstrup (1976).
27. SOU 1975:78 s 67ff, Weibull (1974) och Världsbildsprojektet (1977).
28. SOU 1975:78 s 120f och Weibull (1976A) s 55ff.
29. Niecki-Sobiecki (1976).
30. Både i SIFO:s obs-lässtudier - jfr Zetterberg (1975) och Neriikes Allehanda (1973) - och i NSI:s riksdagsstudie - NSI (1975A) - förekommer en viss gradering inom varje artikel.
31. Framför allt läsekretsarnas bedömningar om mer annonser som de framkommer i SOU 1975:78 s 116f. Jfr även s 35f i föreliggande rapport.
32. Niecki-Sobiecki (1976). Jfr dock även andra studier av lästid, t ex SOU 1967:48 s 33, Kleberg (1976) s 20f och Zetterberg (1975) s 7.
33. Jfr Weibull (1976A) och (1976B).
34. Jfr Weibull (1976B) s 24ff och s 67 samt (1976C) s 12ff. Jfr även Zetterberg (1975) s 7f.
35. Förklarad varians bygger på den s k eta-koefficienten. Denna definieras som regel på följande sätt:
 
$$\text{Eta} = \sqrt{\frac{\text{BSS}}{\text{TSS}}}$$

där BSS är detsamma som kvadratsumman för gruppmedeltalens avvikelser från det totala medelvärdet för samtliga och TSS kvadratsumman för den totala avvikelsen från det totala medelvärdet. Kvadraten på eta-koefficienten kan tolkas som förklarad varians. Jfr Hayes (1974).
36. SOU 1975:78 kap 3. Jfr även Strid-Weibull (1975), Weibull (1974) samt Strid-Weibull-Wiklund (1976).
37. Hadenius-Weibull (1973) s 82ff.
38. Jfr Sepstrup (1976) s 131ff samt PUB (1972) s 69ff, Johansson-Fryklind (1976) s 42ff och Weibull (1976C) s 25ff?
39. Se not 33.
40. Jfr PUB (1972) s 174ff.

41. Jfr det tidigare resonemanget om lokalanknytningens betydelse på s 33ff och Alström-Patriksson (1971) s 58ff.
42. SOU 1975:78 s 67ff. Jfr även Weibull (1974).
43. Jfr SOU 1975:78 s 68.
44. Nowak (1976), Nowak-Rosengren-Sigurd (1976), Weibull (1976A), Höijer m fl (1976) och Findahl-Höijer (1976) som samtliga diskuterar informationsklyftan och tar upp utbildningsfaktorns betydelse. Jfr även Nordahl Svendsen-Weibull (1977).
45. NSI (1975A) och (1975B). Jfr även s 9 i denna rapport.
46. NSI (1975B) samt SEMKA (1976).
47. Detta har varit en grundläggande oklarhet i den inledningsvis redovisade debatten. Vissa debattörer har utgått från läsvolym och andra från utnyttjandegrad.
48. Jfr Weibull (1976B) s 25ff.
49. Neęki-Sobiecki (1976). Jfr även Schyberger (1965) och de inledande synpunkterna i avsnitt 2.3 s 10f.
50. Sepstrup (1976) diskuterar en teori, där subjektiv tidsupplevelse spelar en stor roll. Jfr även Lund (1972).



- Wiege (1976) Wiege, Lars: Vi får reklam i eter-  
media.... RATEKO Nr 7-8/76
- Världsbildsprojektet (1977) Opublicerat material från Världsbilds-  
projektet, statsvetenskapliga institu-  
tionen, Göteborg 1977
- Zetterberg-Alfredsson (1972) Zetterberg, Hans L, Alfredsson, Hans:  
Introduktion av obsläs. Stockholm 1972  
SIFO/SAFO
- Zetterberg,(1975) Zetterberg, Hans L: Observation av de  
stora morgontidningarnas annonser.  
Stockholm 1975 SIFO/SAFO
- Åhlén&Åkerlund (u å) Livstilsdata ersätter tro med vetande  
Åhlén&Åkerlund
- Kpl
- Nerikes Allehanda (1973) Obsläsundersökning FLT och NA 1973.
- TS-boken (1977) TS-boken 1977 Tidningsstatistik AB  
1977

- SOU 1977:11 Forskning om massmedier. Betänkande av massmedieforskningsutredningen. SOU 1977:11. Stockholm
- Statistisk årsbok (1975) Statistisk årsbok 1975. Liber
- Sepstrup (1976) Sepstrup, Preben: Om forbrug af masse-kommunikation. Århus 1976 Institut for Presseforskning
- Strid-Weibull (1975) Strid, Jan, Weibull, Lennart: Utvärdering av den regionala nyhetsverksamheten i tv Del III: Innehållsanalys av regionala radio och tv-sändningar. Stockholm 1975 Sveriges Radio/PUB
- Strid-Weibull-Wiklund (1976) Strid, Jan, Weibull, Lennart, Wiklund, Dan: Kooperationen i svensk dagspress. Statsvetenskapliga institutionen, Göteborg 1976
- Nordahl Svendsen-Weibull (1977) Nordahl Svendsen, Erik, Weibull, Lennart: Mass Communication and Politics in Local Society. I Current Theories in Scandinavian Mass Communication Research Grenå 1977. GMT
- SEMKA (1976) Segmenteringskörning. Pressutredningen. Redovisning. SEMKA, Sundbyberg 1976
- Thulstrup (1976) Thulstrup, Jörn: Undersøgelse av lokal-aviser i Esbjerg Thulstrup Marketing Köpenhamn 1976
- Wallis (1976) Wallis, Birger: Reklamchefen som ville ha 'största möjliga' annonsspridning - nådde bara 5 procent. Veckans Affärer november 1976
- Wallis-Wiege (1976) Wallis, Birger, Wiege, Lars: Läser folk tidningar? INFO 3/76
- Weibull (1974)n Weibull, Lennart: Lokalradioförsöket delrapport 4: Innehållsanalysen. Sve-Stockholm 1974 Sveriges Radio/PUB
- Weibull (1976A) Weibull, Lennart: Samhällsorientering och masskommunikation. Stockholm 1976 Beredskapsnämnden för psykologiskt försvar
- Weibull (1976B) Weibull, Lennart: Tidskrifterna i mass-mediesamhället. Forskningsrapport till 1976 års tidskriftsutredning. De Finans-departementet 1976:8
- Weibull (1976C) Weibull, Lennart: Populärpressen i mass-mediesamhället. Statsvetenskapliga institutionen, Göteborgs universitet 1976
- Weibull (1976D) Weibull, Lennart: Dagspressens läsare Mediacirkulär Nr 5 maj 1976

- Kommunal Tidskrift (1973) Vilka när man med Kommunal Tidskrift? Mottagaranalys och metodstudie om läsfrekvens Kommunförbundet 1973
- Kronvall (1976) Kronvall, Kai: Massmedieforskning i Sverige. Rapport från massmedieforskningsutredningen. Ds Utbildningsdepartementet 1976:15. Stockholm
- Lund (1972) Lund, Andreas: Mediakvalitet. Malmö 1972 Seelig
- Mediaforskning (u å) Vi har något att fråga om. Undersökning av tidningen Folket. Mediaforskning AB u å
- Necki-Sobiecki (1976) Necki, Zbigniew, Sobiecki, Zbigniew: Declared and Actual Readership Level of Daily Newspapers. Zeszyty Prasoznawcze Nr 3/1976
- Nowak (1976) Nowak, Kjell: A Resource Distribution Approach to Mass Communication Research EFI. Stockholm 1976. Även i Current Theories of Scandinavian Mass Communication Research. Grenå 1977. GMT
- Nowak-Rosengren-Sigurd (1976) Nowak, Kjell, Rosengren, Karl-Erik, Sigurd, Bengt: Kommunikation, social organisation mänskliga resurser. Stockholm 1976. Sekretariatet för långsiktsoverordnad forskning
- NSI (1975A) Riksdagens annonsering våren 1974. En informationsstudie. Nämnden för samhällsinformation 1975
- NSI (1975B) Riksdagens annonsering våren 1974. En informationsstudie. Olika sätt att mäta att läsning - resultat och diskussion. Nämnden för samhällsinformation 1975
- PUB (1972) Radio-tv möter publiken. Stockholm 1972. Sveriges Radio /PUB
- Schyberger (1965) Schyberger, Bo W-son: Methods of Readership Research. Lund 1965 Gleerup
- Sommar (1976A) Sommar, Carl-Olov: Nej Mauritz Edström, pressen lägger inte av. Dagens Nyheter 29/11 1976
- Sommar (1976B) Sommar, Carl-Olov: Ingen fara med tidningsläsningen. Pressens Tidning 12/76
- SOU 1968:48 Dagspressens situation. Betänkande 1967 års pressutredning. SOU 1968:48. Stockholm
- SOU 1975:78 Pressens funktioner i samhället. Forskningsrapport till 1972 års pressutredning. SOU 1975:78 Stockholm
- SOU 1975:79 Statlig presspolitik. Betänkande av 1972 års pressutredning. SOU 1975:79 Stockholm

## LITTERATURFÖRTECKNING

- Alström-Patriksson (1972) Alstöm, Börje, Patriksson, Göran: Lokaltidningen och läsarna. Sundsvall 1972. Sundsvalls Tidning
- Cehra (1967) Cehra, Jarko; Selective Mass Communication. Stockholm 1967. Nohrstedts
- Dagspressboken (1977) Dagspressboken 1977. Utgiven av Förenade Landsortstidningar
- Danmarks Journalisthögskole (1975) En undersøgelse af Aarhus Stiftstidendes læsere den 3 juni 1975. Danmarks journalisthögskole, Århus 1975
- Edström (1976) En debatt om läsarna innan pressen lägger av. Dagens Nyheter 24/11 1976
- Fakta om data (1967) Fakta om data. Tidningsstatistik AB. Solna 1967
- Findahl-Höijer (1976) Findahl, Olle, Höijer, Birgitta: Att uppfatta verkligheten genom massmedia. Sveriges Radio/PUB 1976
- Fjaestad-Holmlöv (1977) Fjaestad, Björn, Holmlöv, PG: Dagspressen och samhället. Stockholm (under utgivning) PAN
- FLT-Reflex (1977) FLT synar Wieges och Walles attacker mot dagspressmediet. FLT-Reflex april 1977
- Gahlin-Hallberg (1977) Gahlin, Anders, Hallberg, Karin: Tv och radio under sommaren. Sveriges Radio/PUB 1977
- Gustafsson (1977) Gustafsson, Karl-Erik: Visst läser folk tidningar! Svenska Dagbladet 7/1 1977
- Hädenius-Weibull (1973) Hädenius, Stig, Weibull, Lennart: Press radio tv. Andra upplagan. Stockholm 1973 Aldus
- Hayes (1974) Hayes, William: Statistics for the Social Science. Second ed. London 1974. Holt, Rinehart & Winston
- Hansen (u å) Hansen, Flemming: Instrumentality and Newspaper Information. Stencil, u å
- Höijer m fl (1976) Höijer, Birgitta, Lundberg, Dan, Kjellmor, Staffan, Löwander, Birgitta, Nilsson, Carina och Nowak, Lilian: Informationsklyftorna - en utmaning för etermedierna Sveriges Radio/PUB 1976
- Johansson-Fryklind (1976) Johansson, Sven-Ove, Fryklind, Pär-Urban: En bok om fritiden. Stockholm 1976 Almqvist&Wiksell
- Kleberg, (1976) Kleberg, Madeleine: Lokalradioförsöket 1973 Delrapport 6: Samhällsfrågors betydelse för människor samt lokalradiolyssnande och tidningsläsning. Sveriges Radio/PUB 1976

Samband mellan läsbenägenhet enligt intervjuundersökningen och faktisk läsning enligt MEMO-studien (endagsstudien) för ett urav jämförbara kategorier (jfr tabell 53 i rapporten)

Benägenhet att ta del av		Faktisk läsning: medelvärde artiklar			
<u>Innehållstyp</u>	<u>Nivå</u>	<u>Antal</u>	<u>eta<sup>2</sup></u>	<u>Andel</u>	<u>eta<sup>2</sup></u>
Utrikesnyheter	Hög	4,7		26,7	
	Låg	1,8	17	10,4	18
Inrikesnyheter	Hög	6,1		14,2	
	Låg	2,9	5	7,5	5
Lokalnyheter	Hög	4,5		25,9	
	Låg	2,3	2	12,4	3
Ledare	Hög	1,8		28,9	
	Låg	0,3	22	5,6	23
Insändare	Hög	1,4		25,5	
	Låg	0,3	8	6,3	9
Kultur-debatt	Hög	1,2			
	Låg	0,4	8		Analys saknas
Inrikespolitik	Hög	2,0		18,9	
	Låg	0,7	13	6,9	12
Sportnyheter	Hög	3,1		16,9	
	Låg	0,3	11	1,2	16
Underhållning/ Lätta sidan	Hög	2,4		16,9	
	Låg	1,8	1	12,1	2
Hem och hushåll	Hög	0,3		17,1	
	Låg	0,1	3	5,6	5
Radio-tv	Hög	0,9		25,0	
	Låg	0,6	2	17,2	2
Officiella annons	Hög	1,0		6,7	
	Låg	0,7	2	4,3	2
Eftertextannonser	Hög	2,3		16,5	
	Låg	0,9	8	5,8	9
Övriga annonser/ lokala affärsann	Hög	5,0		10,5	
	Låg	2,6	6	5,7	5
Familjenytt	Hög	0,7		36,7	
	Låg	0,2	12	12,0	12



## SEGMENTERING 4

Klass	Grupp					Totalt
	1	2	3	4	5	
1	57	99	123	157	211	103
2	84	152	216	254	413	171
3	82	145	169	177	294	141
4	16	111	234	307	453	149
5	1	37	304	769	894	224
6	50	83	107	83	202	84
7	5	411	478	517	776	317
8	44	82	125	132	225	93
Andel (%)	36	25	20	12	7	1132 IP



## SEGMENTERING 3

Klass \ Grupp	1	2	3	4	5	Totalt
1	29	117	113	141	286	96
2	52	173	216	252	455	162
3	41	111	124	134	294	100
4	5	56	288	320	793	154
5	-	26	259	717	848	200
6	27	94	98	84	185	73
7	50	245	294	297	446	201
8	36	111	109	132	234	93
Andel (%)	36	26	18	45	5	1132 IP



## SEGMENTERING 2

Klass	Grupp					Totalt
	1	2	3	4	5	
1	49	102	120	161	192	103
2	71	153	202	259	402	171
3	76	142	163	184	279	141
4	16	101	226	276	427	149
5	1	35	228	699	885	224
6	42	85	85	110	205	84
7	4	352	501	499	725	317
8	37	81	120	129	230	93
9	19	45	68	118	255	69
10	49	126	162	166	333	130
11	36	95	134	135	222	99
Andel (%)	33	24	20	13	8	1132 IP





## SEGMENTERING 1

Klass \ Grupp	Grupp					Totalt
	1	2	3	4	5	
1	39	110	139	135	275	96
2	59	167	241	272	471	162
3	47	106	142	136	303	100
4	9	66	328	348	759	154
5	0	72	276	735	861	200
6	32	91	88	88	267	73
7	70	254	298	294	470	201
8	41	110	115	135	266	93
9	14	49	65	79	215	48
10	47	124	141	204	375	116
11	31	85	108	121	228	78
Andel (%)	41	25	17	14	4	1132 IP

Anmärning

För tolkning av klasser (koder) se sidan 95 i textdelen

EKONOMISKT - TEKNISKT PERSPEKTIV

21. Projektering, planering, expansion, invigning av nytt
22. Nedgång, inskränkning, nedläggning
23. Konstant verksamhet  
tillverkning, försäljning, inköp
24. Konflikt, debatt, protest, strejk, förhandlingar
25. Grupp eller individ i produktionsprocessen
26. Grupp eller individ i konsumtionsprocessen
27. Utland
28. Övrigt

ÖVRIGT SOCIALT PERSPEKTIV

31. Massa  
Icke organiserade grupper av människor
32. Grupp  
Organiserade grupper
33. Individ
37. Utland
38. Övrigt

ANNAT PERSPEKTIV

- 88
- KODAS EJ
- 99

En mer diskuterande redovisning finns bl a i SOU 1975:78  
s 200-205

## (11) ARENA

## BEHANDLAR

## UTSPELAS I

	Utland	Sverige riks	Tidn. reg	Lokal huvudkommun	Lokal satelitkommun
1. Utland	11	21	31	41	51
2. Svergie riks	12	22	32	42	52
3. Tidn. reg	13	23	33	43	53
4. Lokal huvudkommun	14	24	34	44	54
5. Lokal satelitkommun	15	25	35	45	55

88. Övrigt/framgår ej

99. Kodas ej

(14) PERSPEKTIV

## POLITISKT PERSPEKTIV

11. Teori - ideologi

12. Före beslut  
Initiativ och diskussioner13. Beslut - om vad som sker  
och diskuteras inom dessa  
institutioner14. Utfall av beslut -  
myndigheters åtgärder,  
överklagande etc15. Grupp eller individ i den  
politiska processen16. Politiska personer som omnämns i ett icke  
politiskt sammanhang

17. Utland

18. Övrigt

← avser beslut inom  
REGERING  
RIKSDAG  
LANDSTING  
KOMMUNSTYRELSE  
KOMMUNFULLMÄKTIGE  
KOMMUNALA NÄMNDER  
ANNAT DYLIKT ORGAN  
I DEN POLITISKA  
PROCESSEN (EX FÖRV)

(forts)

## ÖVERSIKT AV NÅGRA VARIABLER I INNEHÅLLSANALYSEN

**(8) VOLYM**

= hela imfånget inklusive bild

För regionalradio -TV kodas här antalet sekunder

**(9) FORM**

01. Allmänt nyhetsmaterial
02. Reportage/intervjuer
03. Ledare/ledarstick
04. Kommentar/bakgrund
05. Politisk krönika
06. Pressgrannar
07. Debattartiklar
08. Insändare
09. Annonser: organisationer
10. Annonser: officiella
11. Kulturartiklar/recensioner och perspektiv
12. Underhållning/kuriosa/krönikor
13. Hem & hushåll/motor/bilar/frågespalter/mode
14. Familje- och personnytt
15. Sport
16. Radio - tv - program/bakgrunder
17. Meddelanden
18. Artiklar på främmande språk
19. Nöjen och underhållning
20. Personannonser
21. Rubricerade eftertextannonser
22. Övriga annonser
23. Annonser på främmande språk
88. Övrigt

Tabell 6: Läsvanor och redaktionell behandling för de 15 av allmänheten mest lästa artiklarna i Dala-Demokraten, 1974-04-26.

MEMO-studien, allmänheten och kommunfullmäktige.

N = 73 (allm) resp N = 13 (kf). Familjenyheter och radio/tv-program har exkluderats.

ARTIKELNS INNEHÅLL	LÄST AV		REDAKTIONELL BEHANDLING			
	ALLM	KF	SID	SPALTER	TOT SPCM	BILDER
Kvinna nära bli våldtagen	68	46	1	4	24	-
Döva iranskor studerar utanför Leksand	62	69	1	3	81	3 sp
Kuppen i Portugal	57	85	1	4	48	-
Konsum, Leksand	51	46	lokal	2	16	-
Döva iranskor....(insides)	44	69	insida	6	175	4sp;2x2sp; 1sp
Långvård i Avesta	41	77	1	4	24	-
Uttalande om barnsjukvård	35	62	1	4	34	-
Armen krossad i flistugg	35	23	sista	1	9	-
Gräsbränder m m, Leksand	35	15	sista	1	11	-
Ferd'nand	33	8	lätta	4	20	(serie)
Wilmer	33	46	lätta	4	20	(serie)
AP-fonden	32	85	1	4	20	-
Maskerad på fritidsgård, Leksand	29	15	lokal	4	45	4 sp
Hund blev sexbarnsmamma	29	23	insida	3	60	3 sp
Löjtnant åtalad - dåligt omdöme	27	15	sista	2	14	-

Tabell 5: Läsvanor och redaktionell behandling för de 15 av allmänheten mest lästa artiklarna i Falu-Kuriren, 1974-04-26.  
MEMO-studien, allmänheten och kommunfullmäktige.  
N = 239 (allm) resp N = 26 (kf). Familjenyheter och radio/tv-program har exkluderats.

ARTIKELNS INNEHÅLL	LÄSTA AV		REDAKTIONELL BEHANDLING			
	ALLM	KF	SID	SPALTER	TOT SPCM	BILDER
Leksand säljer ambulans	87	97	1	1	15	-
Kvinna nära bli våldtagen	58	43	1	3	33	-
Majblommeförsäljning, Leksand	50	61	lokal	1	11	-
Käseri, Leksand	49	61	lokal	1	27	-
Konsum, Leksand	49	66	lokal	1	11	-
Lekskoleavslutning, Leksand	48	54	lokal	2	32	2 sp
Leksand behåller tingsrätt?(insides)	47	85	lokal	3	47	-
Skolresa, Leksand	44	61	lokal	1	11	-
Leksand behåller tingsrätt?(första- sidan)	43	93	1	1	6	-
"Bäverns privatliv"	36	43	1	3	78	3 sp
Vårfirande, Leksand	32	58	lokal	1	15	-
Firarspalt	30	4	lätta	2	48	(vinjett)
Vårens fjällossning lindrig	29	31	1	3	48	2 sp
Kuppen i Portugal	28	20	1	4	56	3 sp
Fritidshus i Rättvik	28	58	1	3	21	-

Tabell 4: Läsvanor och redaktionell behandling för de 15 av allmänheten mest lästa artiklarna i Vestmanlands läns Tidning, 1974-04-26. MEMO-studien, allmänheten och kommunfullmäktige.  
N = 252 (allm) resp N = 52 (kf). Familjenyheter och radio/tv-program har exkluderats.

ARTIKELNS INNEHÅLL	LÄST AV		REDAKTIONELL BEHANDLING			BILDER
	ALLM	KF	SID	SPALTER	TOT SPCM	
E 18-frågan	58	97	1	1	22	-
Kuppen i Portugal (förstasidan)	52	58	1	6	132	6 sp;2x1sp
Västerås befolkning ökar	52	83	1	1	23	-
Spion hos Brandt	50	70	1	3	30	-
14-åringar erkänner "majblommerån"	48	33	lokal	1	10	-
Fiskpänetter stals	39	11	lokal	1	3	(vinjett)
Kollision lastbil-grävskopa	37	11	lokal	1	4	(vinjett)
AP-fonden	35	81	1	3	45	-
Inbrott i Liljanstorp	35	11	lokal	1	4	(vinjett)
Tandläkare flyr folktandvården	33	21	riks	2	11	-
Hamnstrejken	32	70	1	3	72	3 sp
Lasarettspan antagen	32	63	lokal	3	32	-
Kuppen i Portugal (insides)	28	46	utrikes	5	55	-
USA-kräfter inplanteras i länet	27	21	lokal	3	45	2 sp
Tillberga IK:s poängpromenad	26	6	lokal	1	4	(vinjett)

Tabell 3: Läsvanor och redaktionell behandling för de 15 av allmänheten mest lästa artiklarna i Göteborgs-Posten, 1974-04-26.  
MEMO-studien, allmänheten och kommunfullmäktige.  
N = 214 (allm) resp N = 40 (kf). Familjenyheter och radio/tv-program har exkluderats.

ARTIKELNS INNEHÅLL	LÄST AV		REDAKTIONELL BEHANDLING			BILDER
	ALLM	KF	SID	SPALTER	TOT SPCM	
Kuppen i Portugal (förstasidan)	56	78	1	6	108	4 sp
PS- dagens skämtteckning	56	35	sista	2	22	(teckning)
Ålgko lurade jägare	54	31	1	1	17	-
Ficktjuvar i Göteborg	48	27	lokal	2	22	-
Kuppen i Portugal (insides)	47	65	del 2:1	8	184	4 sp; 2 sp
Patricia Hearst	44	43	del 2:1	2	25	-
Förväxlad med rattfyllerist	43	25	sista	2	21	-
Spion hos Brandt (förstasidan)	41	63	1	1	9	-
Spion hos Brandt (insides)	38	60	utrikes	8	100	2 sp
Kuppen i Portugal chockar Sydafrika	36	40	del 2:1	2	20	-
Hamnstrejk	35	73	1	4	60	3 sp
Kuppen i Portugal (proklamation)	35	40	del 2:1	5	64	3 sp; 1 sp
Nyklippta I17-soldater på högvakt	32	20	insida	1	12	-
"Hamarmord" rättegång Karlstad	32	35	regional	6	60	-
Malmö-kvinna dog i rabies	32	13	riks	1	5	-



Tabell 2: Läsvanor och redaktionell behandling för de 15 av allmänheten mest lästa artiklarna i Arbetet (Skåneeditionen), 1974-04-26. MEMO-studien, allmänheten och kommunfullmäktige. N = 75 (allm) resp N = 31 (kf). Familjenyheter och radio/tv-program har exkluderats.

ARTIKELNS INNEHÅLL	LÄST AV		REDAKTIONELL BEHANDLING			BILDER
	ALLM	KF	SID	SPALTER	TOT SPCM	
Pytonorm på rymmen	67	32	del 2:1	2	22	-
Hög blodfetthalt folksjukdom?	63	58	sista	8	95	3 sp
Spion hos Brandt (förstasidan)	57	77	1	2	46	1 sp
Kuppen i Portugal (förstasidan 1)	53	77	1	4	44	-
Skadad i knivslagsmål	53	45	del 2:1	2	14	-
Aderförkalkning börjar vid 4 år	53	45	sista	3	30	-
Kuppen i Portugal (förstasidan 2)	52	55	1	4	144	4 sp
Spion hos Brandt (insides)	51	77	utrikes	6	115	3 sp
23 utan arbete	46	52	riks	5	65	3 sp
Förhands: TV, Lasse Holmqvist	45	39	lätta	8	160	3 sp
Skogshuggare åter från USA e. 67 år	44	23	familje	4	72	2 sp
Kuppen i Portugal (insides 1)	43	68	utrikes	8	176	3 sp; 2 sp
Kuppen i Portugal (bakgrund)	41	39	utrikes	8	150	3 sp; 2 sp
Tage Erlander om AP-fonden	41	77	riks	6	84	1 sp
Nedskjuten Malmöbo hemma igen	41	45	riks	1	25	-

**(och annonser)**

**Ringa in de artiklar Ni läst eller tittat på med rödpennan på detta sätt!**

# Utredning om IB utan kommunister

Vänsterpartiet kommunisterna får inte vara med och utreda IB och framtiden. Det står fullständigt klart sedan regeringen nu haft sitt första överläggning om försvarsutskottets IB-utlåtande. Utlåtandet diskuteras i riksdagen på fredag. Då skall statsminister Olof Palme även besvara flera olika interpellationer i frågan.

Försvarsutskottet ansåg att den hemliga underrättelsetjänsten borde bli föremål för ett fördjupat studium i former som regeringen bestämde. Utskottet uppställde ett tiotal olika punkter där behov av förbättringar förelåg.

Det gällde

- en fastare inriktning av IB:s verksamhet genom instruktion från regeringen,
- klarare regler för sekretessförhållandena,
- insynen och kontrollen av verksamheten,
- rekryteringsverksamheten,
- medelsförvaltningen och
- den ekonomiska kontrollen.

Vid regeringens diskussioner har det framgått att denna utredning skall bli parlamentarisk, eventuellt ledd av en jurist. Det blir dessutom en ganska liten utredning. Många tecken tyder på att partierna bara kommer att tillsätta en representant var. Vänsterpartiet kommunisterna

## IB-affären

skall inte ingå i utredningen. När det gäller insynen och kontrollen av IB:s verksamhet är lekmanstyrelse i försvarsstaben en möjlighet som riksdagen pekat på. Ett mer troligt resultat är att parlamentariker knyts till IB under chefen för IB, som i fortsättningen skall redovisas i sk öppen personalförteckning.

Vid regeringens diskussioner har det klart framgått att den inte tänker tillsätta någon fempartikommission för att granska IB:s verksamhet fram till avslutandet i FIB/Kulturfront. Många organisationer och enskilda har krävt detta.

Däremot är det allmänt en öppen fråga om regeringen skall tillsätta en medborgarkommission för samma ändamål. De förbe-

redande diskussionerna har visat att meningarna är delade inom regeringen. Möjligen blir resultatet att diskussionerna i riksdagen på fredagen avkalkas innan definitiv ställning tas. Regeringen får då veta hur centerpartiet och folkpartiet ser på frågan.

De regeringsledamöter som argumenterar mot en medborgarkommission ifrågasätter att den skulle kunna utträta något som riksdagen inte kan utträta. Det skulle också kunna bli ett allvarligt presjudicium för framtiden. De menar också att ett antal oklarheter alltid kommer att kvarstå hur många utredningar man än tillsätter. Därför är det lika bra att socialdemokratin tar IB-striden på en gång, anser man.

Moderata samlingspartiets krav på en juratkommission som skall utreda det partipolitiska utrymmandet av IB under 1960-talet kommer att avvisas.

SVEN SVENSSON

# Regeringen säger upp u-hjälpen till Chile

Sverige förklarade på måndagen att biståndsavtalet med Chile är brutet. Det slöts i augusti i år och gäller 40 miljoner kr. Den svenska regeringen motiverade sin uppfattning med att de förutsättningar för bistånd som gällde när avtalet ingicks inte existerar efter juntans kupp.

Avtalet slöts i augusti i Santiago och grundades på Chiles utvecklingsplan 1971-76. Planens mål var ekonomisk och social rättvisa för det chilenska folket. De svenska insatserna skulle underlätta detta.

Men från denna plan avviker på ett avgörande sätt de ekonomisk-politiska beslut som regeringen i Santiago fattat efter militärkuppen. Därmed har grunden för det svensk-chilenska samarbetet fallit bort, förklarar den svenska regeringen.

Biståndet fryses ned omedelbart efter kuppen i september.

Utöver visst familjebistånd 1970-71 och ett par miljoner i katastrof-bjälpl 1971-72 har Sverige lämnat bara ett års u-hjälp på 25 mil, 1972-73. Det var det första som skulle gälla president Allendes femårsplan för landets uppbyggnad.

# Svenskt bistånd sätts in i Laos

Regeringen står beredd att inleda biståndsarbete med Laos koalitionsregering. Vidare kommer biståndet till Nordvietnam att ökas ytterligare. Det omtalade utrikesminister Sven Andersson i riksdagens interpellationsdebatt på måndagen.

Han omtalade också att UD undersöker möjligheterna att erkänna den portugisiska kolonin Guinea-Bissau som självständigt stat. Besked kan väntas i början av nästa år.

Interpellanten Birgitta Dahl (s) menade att ett erkännande borde vara möjligt trots tidigare praxis. Portugal borde betraktas som en ockupationsmakt på samma sätt som Hitler-Tyskland i Norge och Quislingregimen aldrig erkändes av

Sverige. Ett 70-tal stater och ett par FN-organ har erkänt FAIGC som laglig representant för republiken.

När det gäller PRR i Sydvietnam och Sihanoukregeringen (Grunck) i Kambodja finns det inga förutsättningar för ett svenskt erkännande i dag, fastslag utrikesministern.

Kränkningarna av Parisavtalet medför risk för att en fredlig lösning av Vietnamkonflikten inte längre blir möjlig. Regeringen kan dock inte aktualisera frågan i FN, då ingen av de inblandade parterna uttryckt intressa för det, sade utrikesministern.

Interpellanten John Takman (vpk) ansåg att det var en besvärlig risk för att en fredlig lösning av Vietnamkonflikten inte längre blir möjlig. Regeringen kan dock inte aktualisera frågan i FN, då ingen av de inblandade parterna uttryckt intressa för det, sade utrikesministern.

Det är fel, svarade utrikesministern. En nedlagd röst betraktas som stöd för Sihanouks regering. Svenska regeringen har också fått ett tackbrev för den nedlagda rösten, förklarade Sven Andersson.

## Broderskap kräver beslut om u-hjälpen

De kristna socialdemokraterna, Broderskapsrörelsen, med elva representanter i den nya riksdagen lovar att motionsvägen kräva höjda u-hjälpsanslag om inte regeringen uppfyller löftet att en-procentmålet skall nås nästa budgetår.

Sveriges stöd till u-landsarbetet är en samvetsfråga för oss, säger Broderskapsrörelsen.

Vi utgår ifrån att stödet till de fattiga länderna utgör till en viss av bruttonationalprodukten i nästa års budget, säger rörelsens ordförande riksdagsman Evert Svensson i Kungsbacka.

Ett sådant beslut skulle möjliggöra att de faktiska utbetalningarna för Sveriges del skulle kunna bli de 0,7 proc som man kommit överens om i FN. Beslut om pengar i statsbudgeten och utbetalningar är inte samma sak, efter- som planeringen och lögsättningen alltid ska av beslutade medel, men själva beslutet är nödvändigt just för denna planering, säger Svensson.

# Lågt pris hos BP

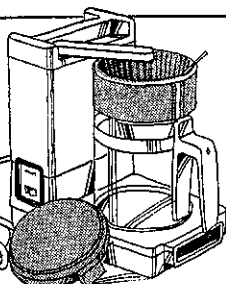
Det är bekvämt och roligt att handla i BP-butiken! Speciellt nu, när det lackar mot jul och vi har hyllorna fyllda av julklappstips. Kom in så får du se! Vi har roliga, bra och användbara klappar till hela familjen. Till låga priser.



## Philips kaffebryggare

Brygger 8-10 koppar gott kaffe och håller kaffet varmt på den inbyggda plattan. En sats bryggfilter ligger med i förpackningen. När nya filter behövs, passar t.ex. Melitta 102.

**165:-**



## Kaffeservis

6 koppar och fat i engelskt porslin av hög kvalitet. Tål maskindisk

**24:50**



## Fråga 18

## TILL IP SOM LÄSER NÅGON DAGSTIDNING ENLIGT FRÅGA 8

Jag har här en lista med exempel på olika saker som man kan läsa om i dagstidningarna. Hur mycket av det som handlar om miljöfrågor brukar Ni läsa eller titta på?

Ni kan svara med hjälp av alternativen på det här kortet.

## VISA SVARSKORT 5

STÄLL FRÅGAN FÖR SAMTLIGA KATEGORIER I NEDANSTÅENDE LISTA.

KATEGORIER	ALLT/I STORT SETT ALLT	GANSKA MYCKET	INTE SÄRSKIILT MYCKET	INGENTING/ NÄSTAN INGENTING	VET EJ
1 miljöfrågor	1	2	3	4	8
2 olyckor och brott	1	2	3	4	8
3 vad som händer i kom- munalpolitiken	1	2	3	4	8
4 nöjen	1	2	3	4	8
5 energikrisen	1	2	3	4	8
6 den lokala arbetsmark- naden, företag osv	1	2	3	4	8
7 hem och hushåll samt konsumentupplysning	1	2	3	4	8
8 riksdag och regering och andra rikspolitiska frågor	1	2	3	4	8
9 lokala politiska organisa- tioner och föreningar	1	2	3	4	8
10 krigshändelser	1	2	3	4	8
11 vad som händer i u- länderna	1	2	3	4	8
12 religiösa frågor	1	2	3	4	8
13 radio och TV	1	2	3	4	8

FÖLJANDE KATEGORIER STÄLLES ENDAST TILL IP SOM EJ BESVARAT  
FRÅGORNA 15-16

14 familjenyheter	1	2	3	4	8
15 ledare och politiska kommentarer	1	2	3	4	8
16 insändare	1	2	3	4	8
17 sporten	1	2	3	4	8

# Regeringen måste

## ta till stödätgärder

— Det är nödvändigt med generella stödätgärder från regeringens sida i det här läget med minskad konsumtion och minskad investering. Vissa beställningsarbeten bör läggas ut från statsmakternas sida. Det säger andre förbundsordföranden Börje Jönsson i Svenska bygg-

ökad arbetslöshet är betydligt större än risken för ett efterfrågeoverskott. Kostnaderna för olja med fem miljarder 1974 skriver tidningen kommer att v rikt köpkraftsändra inhemskt marknader räknas med en export också den leder till kraft.

inom energikrisen

• OSÄKERT LÄGE  
STOCKHOLM (TT)  
... en miljard kr om den större

täckan tillba går mån

STOCKHOLM (TT)  
... en miljard kr om den större

# Hörjel snabbtredet

## 50-kort i hela landet

STOCKHOLM (TT)  
Direktiven till "50-kortstredningen" tillkännages

handlas i den trafik...  
... till

ingsfråga hur stora drägen skall...  
... till

# LO och SAF

## stranddar idag

STOCKHOLM (TT)  
Onsdagens fortsatta avtalsförhandlingar mellan LO och Arbetsgivarföreningen (SAF) väntas visa om parterna kan gå vidare eller om en stranddaling är oundviklig. Diskussionerna kretsar fr kring en ettårig avtalsperiod.

vara stort. Oenigheten gäller lönefrågan. LO vill fortfarande ha en duell fördelning av lönetill medan SAF vill fördela bransch- eller företagsvis. En duell fördelning skulle enligt rubba nuvarande lönesystem o löneglidningen. Parterna är heller inte övert hur stora lönetilläggen bör LO presenterade i lördag krav på en generell lönehöjning

Både SAF och LO har på onsdagen sina stora förhandlingsdelegationer samlade i SAF:s hus på Blasieholm men.

AV KARIN ANDERSSON — Personföljelse, — Det finns inte längre ser Marina Stagh och

# Försäkringsförsörjningen: ta till stödätgärder

minst 19 milj.  
För att få låna pengarna utlovade han hög ränta eller delaktighet i den vinst som han räknade med. Redan efter något år fick han stora besvären att få låneverksamheten i en bley

vet i dag hur stora summor han hög ränta eller delaktighet i den vinst som han räknade med. Redan efter något år fick han stora besvären att få låneverksamheten i en bley

# KO: Vänta med totalt stopp för alkoholkreklamen

Konsumtionsbudsmanen (KO) anser att man för svenskt del bör vänta med ett så slutlig ställning till frågan om ett totalförbud mot alkoholkreklamen.

genom ett helt förbjuda alkoholkreklamen, menar KO, men resultatet av den alkoholpolitiska utredningen nu pågår i Sverige.

glera och eklamer at. ta för-

inspöas som han kanat till ut...

skatteförmåner slopas?

# ROST ADSMINISTRABEIT

## RA slår fast: Visst får

# Jan Guillou

## 10 Inrikesnyheter

... en procent... bus får... den från regeringens sida.

FRÅGORNA 15-16 STÄLLES ENDAST TILL IP SOM LÄSER NÅGON LOKAL DAGSTIDNING ENLIGT FRÅGA 8

## Fråga 15

Vi har hittills talat om hur mycket Ni brukar läsa i olika tidningar. Nu kommer jag att ställa ett par frågor om vad Ni brukar läsa i den lokala dagstidningen.

OM IP DÄR HAR ANGETT FLER ÄN EN LOKAL DAGSTIDNING VÄLJES DEN SOM IP PRENUMERERAR PÅ. OM IP PRENUMERERAR PÅ MER ÄN EN LOKAL TIDNING ELLER INTE PÅ NÅGON AV DESSA, STÄLLES FRÅGAN:

Vilken av de lokala dagstidningar Ni nämnde tidigare, ägnar Ni vanligen mest tid åt?

Jag har här några olika exempel på sådant som brukar stå i ..... (DEN LOKALA DAGSTIDNINGEN). Så här brukar t ex sportsidan se ut i tidningen.

## VISA TYPTIDNINGEN

Hur mycket brukar Ni läsa eller titta på sportsidan? Ni kan svara med hjälp av alternativen på detta kort.

## VISA SVARSKORT 4

STÄLL FRÅGAN OCH FYLL I SVAREN I TABLÅN NEDAN FÖR VAR OCH EN AV KATEGORIerna TILL VÄNSTER I TABLÅN.

## Fråga 16

Jag skulle också vilja fråga om Ni personligen tycker att det borde ägnas mer eller mindre utrymme åt de här olika typerna av innehåll. Skulle Ni själv vilja att det fanns mer eller mindre sportnyheter i ..... (TIDNINGENS NAMN)

STÄLL FRÅGAN OCH FYLL I SVAREN I TABLÅN NEDAN FÖR VAR OCH EN AV KATEGORIerna TILL VÄNSTER I TABLÅN.

KATEGORI	FRÅGA 15					FRÅGA 16			
	ALLT/ I STORT SETT ALLT	GANSKA MYCKET	INTE SÄR- SKILT MYCKET	INGENTING/ NÄSTAN INGENTING	VET EJ	MER	MINDRE	LAGOM	VET EJ
1 Sport	1	2	3	4	8	1	2	3	8
2 Familjnyheter	1	2	3	4	8	1	2	3	8
3 Utrikesnyheter	1	2	3	4	8	1	2	3	8
4 Ledare o politiska kommentarer	1	2	3	4	8	1	2	3	8
5 Statliga och kom- munala annonser	1	2	3	4	8	1	2	3	8
6 Serierna	1	2	3	4	8	1	2	3	8
7 Kultur- o debatt- artiklar	1	2	3	4	8	1	2	3	8
8 Lokala nyheter	1	2	3	4	8	1	2	3	8
9 Lokala affärs- annonser	1	2	3	4	8	1	2	3	8
10 Inrikesnyheter	1	2	3	4	8	1	2	3	8
11 LÄTTA SIDAN/INSTR	1	2	3	4	8	1	2	3	8
12 Insändare	1	2	3	4	8	1	2	3	8
13 Handelsnyheter	1	2	3	4	8	1	2	3	8
14 Småannonser	1	2	3	4	8	1	2	3	8

Fråga 8	Om vi nu går över till att tala om dagstidningar och Er inställning till dessa, skulle jag till att börja med vilja fråga vilken eller vilka dagstidningar Ni brukar läsa eller titta i regelbundet. Jag menar då minst en gång per vecka.															
1	LÄSER EJ TIDNING → FRÅGA 13															
25	2															
	LÄSER TIDNING/AR. ANGE NAMNET PÅ TIDNINGEN/TIDNINGARNA I TABLÅHUVUDET NEDAN OCH STÄLL SEDAN FRÅGORNA FÖR VAR OCH EN AV DEM. FYLL I TABLÅN HORIZONTELLT.															
26-35	<table border="1" style="width: 100%; text-align: center;"> <tr> <td style="width: 20%;"></td> <td style="width: 20%;"></td> <td style="width: 20%;"></td> <td style="width: 20%;"></td> <td style="width: 20%;"></td> </tr> <tr> <td></td> <td></td> <td></td> <td></td> <td></td> </tr> <tr> <td><input type="text"/></td> <td><input type="text"/></td> <td><input type="text"/></td> <td><input type="text"/></td> <td><input type="text"/></td> </tr> </table>											<input type="text"/>	<input type="text"/>	<input type="text"/>	<input type="text"/>	<input type="text"/>
<input type="text"/>	<input type="text"/>	<input type="text"/>	<input type="text"/>	<input type="text"/>												
Fråga 9	Prenumererar Ni på ... (TIDNINGENS NAMN) eller köper Ni själv eller någon i Ert hushåll lösnnummer eller har Ni tillgång till tidningen på annat sätt?															
36-40	PRENUMERERAR															
	1															
	1															
	1															
	1															
	1															
	LÖSNUMMER															
	2															
	2															
	2															
	2															
	2															
	ANNAT SÄTT															
	3															
	3															
	3															
	3															
	3															
Fråga 10	Hur många nummer av ... (TIDNINGENS NAMN) brukar Ni läsa eller titta i per vecka? (NOTERA ANTAL)															
41-45	<table border="1" style="width: 100%; text-align: center;"> <tr> <td style="width: 20%;"><input type="text"/></td> <td style="width: 20%;"><input type="text"/></td> <td style="width: 20%;"><input type="text"/></td> <td style="width: 20%;"><input type="text"/></td> <td style="width: 20%;"><input type="text"/></td> </tr> </table>	<input type="text"/>	<input type="text"/>	<input type="text"/>	<input type="text"/>	<input type="text"/>										
<input type="text"/>	<input type="text"/>	<input type="text"/>	<input type="text"/>	<input type="text"/>												
Fråga 11	När det gäller ... (TIDNINGENS NAMN), ungefär hur lång tid brukar Ni läsa eller titta i ett nummer? TID I MINUTER															
46-60	<table border="1" style="width: 100%; text-align: center;"> <tr> <td style="width: 20%;"><input type="text"/></td> <td style="width: 20%;"><input type="text"/></td> <td style="width: 20%;"><input type="text"/></td> <td style="width: 20%;"><input type="text"/></td> <td style="width: 20%;"><input type="text"/></td> </tr> </table>	<input type="text"/>	<input type="text"/>	<input type="text"/>	<input type="text"/>	<input type="text"/>										
<input type="text"/>	<input type="text"/>	<input type="text"/>	<input type="text"/>	<input type="text"/>												
Fråga 12	Hade Ni någon av tidningarna också i Ert föräldrahem under Er uppväxt?															
61-65	JA															
	1															
	1															
	1															
	1															
	1															
	NEJ															
	2															
	2															
	2															
	2															
	2															
	MINNS EJ															
	8															
	8															
	8															
	8															
	8															
Fråga 13	Hade Ni någon (annan) dagstidning i Ert föräldrahem?															
1	JA															
2	NEJ															
66	8															
67-68	<input type="text"/>															
69-70	<input type="text"/>															
Fråga 14	Har Ni själv tidigare prenumererat på någon (annan) dagstidning (än den/de Ni nu har)?															
1	JA															
2	NEJ															
71	8															
72-73	<input type="text"/>															
74-75	<input type="text"/>															
	OM JA: Vilken/vilka? .....															
	.....															

ÖVERSIKT AV INTERVJUUNDERÖKNINGEN MED HÄNSYN TILL VISSA CENTRALA BAKGRUNDSVARIABLER  
 Kön, ålder, inkomst och utbildning

	KÖN	ÅLDER										INKOMST (1000 kr)					UTBILDNING		
		Män	Kvinnor	15-24	25-34	35-44	45-54	55-65	0	1-14	15-24	25-34	35-	Låg	Mellan	Hög			
N		792	803	327	380	264	311	313	384	310	279	321	301	838	535	215			
%		50	50	21	24	17	19	20	24	19	17	20	19	53	34	14			
<u>Sverige totalt</u>																			
%		49	51	22	23	17	20	20					a)			a)			

Källa: Statistisk årsbok 1974

a) Jämförbar statistik saknas

## BILAGOR

1. ÖVERSIKT AV INTERVJUUNDERSÖKNINGEN MED HÄNSYN TILL VISSA CENTRALA BAKGRUNDSVARIABLER
2. EXEMPEL PÅ FRÅGEFORMULERING I INTERVJUUNDERSÖKNINGEN: EXPONERING
3. EXEMPEL PÅ FRÅGEFORMULERING UR INTERVJUUNDERSÖKNINGEN: LÄSBENÄGENHET I
4. EXEMPEL PÅ ILLUSTRATION TILL FRÅGAN ENLIGT BILAGA 3
5. EXEMPEL PÅ FRÅGEFORMULERING UR INTERVJUUNDERSÖKNINGEN: LÄSBENÄGENHET II
6. ENKÄT OCH INSTRUKTION FRÅN MEMO-STUDIEN
7. DE 15 MEST LÄSTA ARTIKLAR I VARJE TIDNING FÖR ENDAGSSTUDIEN
8. ÖVERSIKT AV NÅGRA VARIABLER I INNEHÅLLSANALYSEN
9. ÖVERSIKT AV SEGMENTERING 1-4
10. PROGNOSVÄRDET FÖR JÄMFÖRBARA KATEGORIER MELLAN INTERVJUUNDERSÖKNINGEN OCH ENDAGSSTUDIEN
11. LITTERATURFÖRTECKNING



TABELL 37. LÄSUINRYTTJANDE OCH BAKGRUNDSEGENSKAPER

Medelvärde för utnyttjande av olika innehållstyper  
(procent)

	<u>Kön</u>		<u>Utbildning</u>			<u>Ålder</u>			<u>Pol. intresse</u>	
	Män	Kvinnor	Låg	Mellan	Hög	15-24	35-44	55-65	Högt	Lågt
Nyhetsmaterial	13,6	11,6	12,5	11,8	14,3	9,0	12,7	14,2	15,5	10,5
Ledare	17,1	9,7	12,2	11,8	20,5	5,3	14,5	19,2	22,1	6,9
Debatt	9,6	5,3	7,3	5,8	12,5	2,8	6,8	11,2	12,4	3,9
Insändare	13,2	20,5	19,2	15,9	10,3	7,5	16,1	24,7	21,1	13,9
Kultur	5,4	8,1	6,2	7,4	7,7	4,3	8,0	8,3	8,4	5,6
Underhållning	16,6	11,8	11,1	17,8	16,4	26,2	11,5	9,0	13,9	14,4
Hem & Hushåll	6,4	13,4	10,0	12,2	5,9	5,0	12,3	14,2	10,3	10,0
Familjenytt	17,9	28,3	26,9	18,5	21,0	15,1	25,5	31,0	22,7	23,8
Sport	14,9	1,8	8,6	8,0	6,0	9,6	9,4	7,8	9,0	7,5
Radio-tv	22,2	22,5	19,8	24,7	26,3	23,8	21,5	24,0	23,9	21,2
Offic. ann.	5,5	5,0	5,6	4,8	4,4	4,1	5,7	6,5	5,8	4,9
Personann.	15,2	39,3	30,4	27,6	16,7	19,9	25,3	36,9	22,5	31,5
Eftertext	13,3	9,8	12,8	10,9	7,1	11,8	11,3	9,4	10,9	11,8
Övr. ann.	7,0	9,3	8,4	8,4	6,6	7,1	8,6	7,7	7,5	8,7

Tabell 37 kan illustrera skillnader mellan olika grupper som i den tidigare redovisningen föreföll relativt obetydliga. Ett exempel är familjenytt. Kvinnorna tar här genomsnittligt del av närmare 30 procent av tillgängligt stoff medan andelen bland de manliga läsarna ligger under 20. Mest markant är könsskillnaden för sport, där genomsnittet för män ligger på 15 procent och motsvarande siffror för kvinnor är under 2 procent.

Den kategorin som klarast skiljer mellan utbildningsgrupperna - ledarna - utnyttjas till 20 procent av högutbildningsgruppen och till drygt 10 procent av mellan- och lågutbildade.

Mellan åldersgrupperna är skillnaden störst på insändare. Dessa läses till ca 25 procent av de äldre men enbart till ca 7 procent av de yngre.

Den högsta utnyttjandegraden bland någon av de angivna typerna av tidningsinnehåll gäller för kvinnornas utnyttjande av per-

sonannonser. Även den äldsta åldersgruppens läsning av samma kategori är mycket hög.

Sammanfattningsvis pekar resultaten på att människors allmänna läsvanor speglar deras intressen. Hur människor inom denna allmänna ram tar del av tidningarna förefaller ha att göra med den tid som står till förfogande. Dessa förmodanden skall i första hand uppfattas som uppslag för fortsatta studier av faktisk tidningsläsning. De bygger på studiet av en dags tidningsläsning och måste följaktligen tolkas med stor försiktighet.

#### 8.5 Nyhetsläsning i geografiska områden

Den största redaktionella innehållskategorin i tidningarna är nyheter. Detta är också det innehåll som läses mest. Nyhetsmaterialiet är samtidigt mycket heterogent. Det skiljer sig i fråga om typer av händelser och geografiska områden där händelserna utspelas. De tidigare studierna inom projektet Pressens funktioner har också pekat på stora skillnader mellan människors sätt att ta del av olika typer av innehåll. I det följande skall nyhetsläsningen under den undersökta apriildagen närmare belysas.

Tidningarnas nyhetsinnehåll den undersökta dagen fördelade sig relativt olika över geografiska områden. I de tre storstadstidningarna dominerar utrikes- och inrikesnyheter medan regionalt och lokalt material har största andelen av landsortstidningarnas innehåll. Detta visas i tabell 38.

TABELL 38. NYHETSINNEHÅLLET DEN 26 APRIL

Fördelning av nyhetsartiklarna med hänsyn till behandlade geografiska områden (procent)

	SDS	Arbetet	GP	VLT	FK	DD
Utrikes	21	16	16	16	9	7
Inrikes	41	40	58	27	24	7
Regionalt	22	22	7	27	63	79
Lokalt	17	21	18	31	4	7
Totalt	101	99	99	101	100	100
N	124	93	161	118	125	146

Huvudtendensen i tidningsinnehållet den undersökta dagen avviker inte anmärkningsvärt från en längre undersökningsperiod samma vår.<sup>42)</sup> I samtliga tidningar är dock utrikes- och inrikesstoff överrepresenterat i förhållande till den längre tidsperioden. Detta torde vara en följd av att den 25 april var en stor nyhetsdag: kuppen i Portugal, spionavslöjande i Bonn, AP-fondsuggörelse i riksdagen och hamnarbetarstrejk var nyheter som i samtliga tidningar fick stor uppmärksamhet. Å andra sidan är inte förskjutningen mellan de olika nyhetskategorierna så stor att den totala innehållsfördelningen helt förändras. Den redaktionella uppdelningen är relativt fast mellan olika typer av nyhetsinnehåll.<sup>43)</sup>

Hur läses nu nyhetsinnehåll från olika geografiska områden? I den följande tabellen redovisas antalet lästa artiklar per tidning samt andelen lästa artiklar.

TABELL 39. LÄSNING AV NYHETSMATERIAL

Medelvärde för antalet respektive procentandelen lästa artiklar

	SDS		Arbetet		GP		VLT		FK		DD	
	Antal	Andel %	Antal	Andel %	Antal	Andel %	Antal	Andel %	Antal	Andel %	Antal	Andel %
Utrikes	5,0	21,7	4,2	29,9	4,8	19,9	2,9	17,9	1,4	13,1	1,1	13,4
Inrikes	6,5	13,6	7,6	21,7	9,6	10,2	3,3	10,1	2,4	9,6	1,3	19,2
Regionalt + lokalt	7,0	13,1	7,3	17,2	5,4	12,9	8,8	12,7	8,2	9,2	8,5	6,6
Enbart lokalt	4,6	20,9	5,0	25,1	4,7	15,1	5,8	17,0	2,4	40,3	3,3	32,7

I redovisningen har gjorts en uppdelning i utrikes-, inrikes-, regionalt + lokalt samt lokalt. Kategorien regionalt + lokalt avser allt icke-utrikes- och inrikesmaterial. Lokalt material är de nyheter som berör enbart den ort där de intervjuade är bosatta. Detta är således en delmängd av kategorin regionalt + lokalt som har tagits upp till specialgranskning.

TABELL 40. NYHETSLÄSNING OCH BAKGRUNDSEGENSKAPER

Medelvärde för andelen utnyttjat nyhetsmaterial från olika geografiska områden bland personer som skiljer sig åt i bakgrundsegenskaper (procent av antalet artiklar av respektive typ)

	Kön		Utbildning			Ålder			Pol. intresse	
	Män	Kvinnor	Låg	Mellan	Hög	15-24	35-44	55-65	Högt	Lågt
Utrikes	21,6	15,3	16,0	18,5	26,8	15,4	18,8	18,4	25,5	13,2
Inrikes	14,2	10,3	12,6	11,0	12,8	7,7	12,2	14,2	15,8	9,6
Lokalt regionalt	12,0	11,9	12,5	11,1	11,8	8,6	12,5	13,9	13,5	10,8
Enbart lokalt	22,1	26,4	27,7	21,9	17,2	18,5	27,2	27,9	23,5	24,9

Resultatet av analysen visar att könsskillnaderna är relativt stora beträffande utrikesnyheter. Män utnyttjar en större andel av utrikesmaterialet än kvinnorna. Detsamma gäller delvis för inrikesnyheterna. Det lokala nyhetsstoffet har högre värden för kvinnor än för män.

De starkaste sambanden finner man i fråga om utbildningsfaktorn. Generellt gäller att de lågutbildade mer utnyttjar nyheter från närliggande områden medan de högutbildade tar del av en större andel utlandsnyheter. När det gäller inrikesnyheterna finns ingen skillnad mellan de tre utbildningsgrupperna.

Åldern tycks spela en något mindre roll för hur man utnyttjar nyheter från olika geografiska områden. Det finns dock en tendens till större andel lästa inrikesnyheter med ökande ålder.

Som väntat har individens politiska intresse stor betydelse för hur mycket man tar del av nyheter. Den största skillnaden mellan politiskt intresserade och övriga finner man i fråga om utrikesnyheterna. Lokalnyheterna uppvisar dock inga skillnader av betydelse.

I det följande redovisas en analys där de tre perspektiven fördelats med hänsyn till i vilket geografiskt område de utspelar sig. En första översikt ges i tabell 41. Här visas utnyttjandegraden av de olika typerna av innehåll i de undersökta tidningarna.

TABELL 41. NYHETSLÄSNING OCH NYHETSINNEHÅLL

Medelvärde för andelen utnyttjat innehåll med hänsyn till ämne och geografiskt område (procent av antalet artiklar av respektive typ)

	SDS	Arbetet	GP	VLT	FK	DD
<u>Inrikes</u>						
Politik	17,0	18,1	6,7	8,9	11,6	15,0
Ekonomi/ arbetsliv	11,1	20,0	9,1	11,5	5,2	-
Övrigt	14,5	26,6	12,7	10,6	10,2	24,7
<u>Lokalt</u>						
Politik	17,9	24,3	14,8	19,4	-	10,7
Ekonomi/ arbetsliv	18,9	27,4	18,4	16,4	49,4	35,7
Övrigt	24,0	24,8	13,3	16,3	38,5	39,1

När det gäller olika händelser i inrikesnyheterna finns inget enhetligt mönster mellan tidningarna. I SDS och FK är nyheter med politiskt perspektiv mest utnyttjade; i VLT gäller detta händelser från ekonomi och arbetsliv medan i Arbetet, GP och DD de övriga händelserna har högst utnyttjandegrad. Mot bakgrund av tidigare studier förefaller utnyttjandet av samhällsstoffet anmärkningsvärt högt. Det är dock på grundval av redovisade data inte möjligt att peka på några allmänna tendenser.

Också beträffande lokalmaterialet är det svårt att finna några likheter mellan tidningarna. Ekonomi- och arbetslivshändelser förefaller på lokalnivån ha ett stort intresse - framför allt i jämförelse med inrikesnyheterna. Överlag är utnyttjandet av lokalmaterialet högre. Även samhällsorienterande stoff som ofta betraktas som mer krävande, t ex politiska nyheter, har högt utnyttjande då det står på lokalsidan.

fråga om lokalpolitik och lokalekonomi. Utbildningsskillnaderna blir t o m omvända i lokalmaterialet. Det är framför allt de lågutbildade som tar del av lokalpolitik och lokalekonomi, medan de högutbildade har högre värden för politiska och ekonomiska nyheter i inrikesmaterialet. Även skillnader mellan personer med olika grad av politiskt intresse minskar i lokalnyheterna.

Den enda av bakgrundsegenskaperna där skillnaderna är något mindre markerade är åldern. Detta är rimligt att tolka så att ökande ålder innebär en ökad tid för läsning. Med ökad lästid så ökar läsvolymen och därmed utnyttjandet av samtliga typer av innehåll. En sådan tolkning följer i huvudsak de tidigare analyserna.

TABELL 42. NYHETSINNEHÅLL OCH BAKGRUNDSEGENSKAPER

Medelvärde för andelen utnyttjat innehåll med hänsyn till ämne och geografiskt område, fördelade med hänsyn till bakgrundsegenskaper (procent av antalet artiklar)

	Kön		Utbildning			Ålder			Pol. intresse	
	Män	Kvinnor	Låg	Mellan	Hög	15-24	35-44	55-65	Högt	Lågt
<u>Inrikes</u>										
Politik	14,7	8,7	11,8	10,5	12,8	5,8	10,6	15,9	16,9	7,7
Ekonomi/ arbetsliv	13,9	6,8	9,5	9,9	12,9	6,6	10,9	9,8	14,2	7,3
Övrigt	13,7	13,9	14,9	12,3	12,7	10,0	13,5	15,3	15,9	12,3
<u>Lokalt</u>										
Politik	15,9	18,8	19,3	15,9	14,6	9,1	19,3	22,8	20,2	14,5
Ekonomi/ arbetsliv	27,4	26,7	30,9	24,1	19,1	19,2	31,4	29,7	27,1	27,0
Övrigt	21,2	27,2	27,7	21,8	17,2	20,4	26,0	26,9	22,3	25,8

### 8.7 Sammanfattning

Analyserna av den faktiska läsningen för olika typer av tidningsinnehåll den 26 april 1974 har påvisat olika läsmönster för olika typer av tidningsinnehåll. Utgångspunkten har varit en innehållsklassificering av tidningarna där dels vissa redaktionella områden skiljts ut, dels en mer detaljerad gruppering av nyhetsinne-

TABELL 44. FYRA SEGMENTERINGAR

De fem segmentens andel av det totala antalet läsare vid olika typer av segmenteringar (procent)

	Segment					N
	(1)	(2)	(3)	(4)	(5)	
<u>Segmentering 1</u>						
Av det totala antalet enheter	41	25	17	14	4	1132
<u>Segmentering 2</u>						
Av det totala antalet enheter beräknat efter enheternas volym	33	24	20	13	8	1132
<u>Segmentering 3</u>						
Av de redaktionella enheterna	36	26	18	15	5	1132
<u>Segmentering 4</u>						
Av de redaktionella enheterna beräknat efter enheternas volym	36	25	20	12	7	1132

Samtliga analyser ger mellan 35 och 40 procent i det lägsta segmentet och under 10 procent i det högsta. De segmenteringar som är baserade på enbart redaktionella stoff ger en större andel i de högre segmenten än motsvarande analyser där annonser ingår. På samma sätt ger analyser med hänsyn till enheternas/artiklarnas volym en genomsnittligt större utnyttjandegrad än enbart hänsyn till antalet artiklar. Dessa resultat är helt förväntade med hänsyn till de tidigare redovisade analyserna av utnyttjandegrad, framför allt i kapitel 8. En fullständig redovisning av de fyra redovisade segmenteringarna ges i bilaga 9:1-4.

Ger då denna segmentering en riktig bild av tidningsläsningen? I den på rapportens första sidor refererade debatten om tidningsläsning spelade en figur som bygger på den första av dessa segmenteringar en stor roll. Bl a användes dessa data-siffror för att visa att människor inte läser tidningar.

De jämförelser som här gjorts mellan segmenteringarna och de tidigare läsmåtten har visat att segmentsanalysen i stort sett ger samma bild av läsning som de tidigare måtten. Samtidigt antyder framför allt de mer detaljerade jämförelserna att segmenten ger en del nya aspekter på läsningen. Detta sker framför allt genom att de pekar på dels den grupp som har en bredd i utnyttjandet, dels den grupp som har bredd i att inte utnyttja innehållet, d v s ligger lågt på samtliga kategorier.

### 9.5 Segment och bakgrundsegenskaper

Den vidgning av läsbegreppet som antydde i slutet av föregående avsnitt gör det intressant att även få en snabb bild av hur de tidigare använda bakgrundsegenskaperna förhåller sig till segmenten. Utgångspunkten har här varit segment 1. I tabell 48 ges en sådan översikt. Här redovisas sammansättningen av varje segment.

Tabell 48 SEGMENTERING OCH BAKGRUNDSEGENSKAPER

Andelen individer med olika bakgrundsegenskaper inom varje segment enligt segmentering 1 (procent)

	Segment					TOT
	(1)	(2)	(3)	(4)	(5)	
Män	54	51	45	34	45	48
Kvinnor	46	49	55	66	55	52
Lågutbildade	51	45	56	64	65	53
Mellanutbildade	36	38	31	26	28	34
Högutbildade	13	17	13	10	7	14
15 - 24	25	20	12	13	6	19
25 - 34	23	23	22	16	6	21
35 - 44	17	19	17	17	23	18
45 - 54	19	20	26	24	28	22
55 - 65	16	19	23	30	36	21
Politiskt intr.	39	40	47	42	55	42
Politiskt ointr.	61	60	53	58	45	59

N=1001

Anm: Beräkningen gjord enbart på dem som läst tidningen undersömningsdagen.

Resultatet av bakgrundsanalysen visar i huvudsak samma tendenser som de tidigare. Med ökad bredd i utnyttjandet ökar framför allt



Huvudskillnaden mellan läsbenägenheten och en bestämd dags faktiska läsning är att läsaren i det senare fallet tvingas till en annan typ av prioritering. Olika praktiska saker, tillgång till tid och konkurrens med andra medier, är faktorer som här har betydelse. Tidigare studier har också visat på att läsbenägenhetsmåtten i varje fall ger en kvantitativ överskattning.<sup>49)</sup> Vidare är det rimligt att räkna med en överskattning av hänsyn till prestige i svaren på frågor om läsbenägenhet, en prestige som inte är lika uttalad då det gäller vad man hinner med att läsa en bestämd dag.

En första jämförelse mellan de fyra läsprofilerna och endagsstudien ges i tabell 49. I denna redovisas för varje profil läsvolym och läsutnyttjande för den totala redaktionella texten, för annonsblocken samt för det nyhetsmaterialet.

TABELL 49. LÄSPROFIL OCH FAKTISK LÄSNING: OMFATTNING

Medelvärde för antal samt andel lästa artiklar i endagsstudien, fördelade efter läsprofil.

		Benägenhet att ta del av <u>allmänt innehåll</u>					
		Låg			Hög		
Benägenhet att ta del av <u>samhälls- orienterande innehåll</u>	Låg	A	N	%	B	N	%
		Red text	17,4	8,4	Red text	18,9	9,7
		Annonser	4,9	7,0	Annonser	7,6	11,6
	Nyhetsmaterial	10,8	8,2	Nyhetsmaterial	11,9	9,7	
Hög	C	N	%	D	N	%	
	Red text	27,4	13,3	Red text	30,8	15,6	
	Annonser	4,3	5,8	Annonser	7,7	11,4	
Nyhetsmaterial	18,7	14,5	Nyhetsmaterial	20,9	16,8		

TABELL 50. LÄSPROFIL OCH FAKTISK LÄSNING: INRIKTNING

Genomsnittligt antal respektive andel lästa artiklar. Medelvärde för antal respektive andel lästa artiklar i endagsstudien, fördelade efter läsprofil. Exempel.

		Benägenhet att ta del av <u>allmänt innehåll</u>					
		Låg		Hög			
Benägenhet att ta del av <u>samhälls- orienterande innehåll</u>	Låg		N	%		N	%
		Ledare	0,3	5,1	Ledare	0,2	3,3
		Familje- nytt	0,2	13,5	Familje- nytt	0,6	31,6
		Radio-tv	0,7	18,9	Radio-tv	0,8	20,9
	Hög		N	%		N	%
		Ledare	1,4	23,5	Ledare	1,2	19,1
Familje- nytt		0,3	15,6	Familje- nytt	0,6	30,7	
	Radio-tv	0,7	20,9	Radio-tv	1,0	27,6	

Resultatet antyder att läsprofilerna tycks vara ett relativt bra instrument för att förutsäga den faktiska läsningen. På sidan 111 (tabell 51 A och B) finns en motsvarande uppställning för nyhetsläsningen undersökningsdagen. Resultaten går i samma riktning som för de tre kategorier som exemplifierades ovan. Utrikes- och inrikesnyheter utnyttjas mest bland personer med intresse för samhällsorienterande innehåll. Lokalnyheter mest bland dem som har profiler med hög benägenhet att ta del av allmänt innehåll.

Resultatet är i stort sett detsamma för de enskilda innehållstyperna i inrikes- och lokalnyheterna. Skillnaderna mellan profilerna är emellertid minst i fråga om lokalmaterialet. Detta stöder det tidigare antagandet att när det gäller lokalnyheter håller man mindre reda på innehållet: vad som främst gäller är att det är lokalt.

Dessa samband mellan läsbenägenhet och faktisk läsning skall dock inte överskattas. Spridningen inom grupperna är relativt stor. Chansen att enbart på grundval av profilerna förutsäga den fak-

tiska läsningen är omkring en chans på fyra. En sådan siffra måste dock tolkas med försiktighet. Bortfallet mellan de två undersökningarna gör den något osäker.

TABELL 51. LÄSPROFIL OCH FAKTISK LÄSNING: GEOGRAFISKA OMRÅDEN

Genomsnittligt antal respektive andel lästa artiklar. Medelvärde för antal respektive andel lästa artiklar i endagsstudien, fördelade efter läsprofil. Exempel.

A. Benägen att ta del av allmänt innehåll

		Låg		Hög	
		N	%	N	%
Låg	Utrikes:	2,3	13,0	Utrikes:	1,4 8,7
	Inrikes:	3,5	7,2	Inrikes:	3,0 7,9
	Lokalt:	2,8	16,9	Lokalt:	4,1 28,3
		N	%	N	%
Hög	Utrikes:	4,9	26,0	Utrikes:	4,1 24,0
	Inrikes:	7,1	13,9	Inrikes:	6,6 18,1
	Lokalt:	4,4	20,8	Lokalt:	5,5 29,9

B. Benägenhet att ta del av allmänt innehåll

		Låg		Hög	
		N	%	N	%
Låg	<u>Inrikes:</u>			<u>Inrikes:</u>	
	politik	0,6	5,5	politik	0,6 5,7
	ekonomi	0,9	5,1	ekonomi	0,8 5,6
	övrigt	1,9	9,5	övrigt	1,7 11,2
	<u>Lokalt:</u>			<u>Lokalt:</u>	
	politik	0,6	9,7	politik	0,9 16,5
Hög	ekonomi	0,7	18,2	ekonomi	0,8 30,0
	övrigt	1,5	17,4	övrigt	2,4 30,0
	<u>Inrikes:</u>			<u>Inrikes:</u>	
	politik	1,8	15,2	politik	1,7 18,1
	ekonomi	2,7	13,9	ekonomi	2,0 14,9
	övrigt	2,6	13,1	övrigt	2,9 20,0
		N	%	N	%
Hög	<u>Lokalt:</u>			<u>Lokalt:</u>	
	politik	1,4	17,5	politik	1,6 23,4
	ekonomi	1,2	24,1	ekonomi	1,3 34,2
	övrigt	1,8	19,1	övrigt	2,7 29,6

1. *Содержание*  
 2. *Введение*  
 3. *Глава I. Общие сведения о предмете исследования*

4. *Глава II. Анализ литературы по теме исследования*  
 5. *Глава III. Методология исследования*  
 6. *Глава IV. Результаты исследования*  
 7. *Глава V. Заключение*  
 8. *Список литературы*  
 9. *Приложения*

1. <i>Содержание</i>	1
2. <i>Введение</i>	2
3. <i>Глава I. Общие сведения о предмете исследования</i>	3
4. <i>Глава II. Анализ литературы по теме исследования</i>	4
5. <i>Глава III. Методология исследования</i>	5
6. <i>Глава IV. Результаты исследования</i>	6
7. <i>Глава V. Заключение</i>	7
8. <i>Список литературы</i>	8
9. <i>Приложения</i>	9

10. *Список литературы*  
 11. *Приложения*  
 12. *Список литературы*  
 13. *Приложения*  
 14. *Список литературы*  
 15. *Приложения*

During the year ended December 31, 1951, the Board of Directors has been pleased to report that the Company has achieved a record year of performance. The net income for the year was \$1,234,567, an increase of 15% over the previous year. This increase was due to a combination of factors, including a 10% increase in sales, a 5% increase in operating expenses, and a 10% increase in other income.

STATE OF NEW YORK

The Board of Directors has also been pleased to report that the Company has achieved a record year of performance. The net income for the year was \$1,234,567, an increase of 15% over the previous year. This increase was due to a combination of factors, including a 10% increase in sales, a 5% increase in operating expenses, and a 10% increase in other income.

1951

1951	1,234,567
1950	1,070,000
1949	950,000
1948	850,000
1947	750,000
1946	650,000
1945	550,000
1944	450,000
1943	350,000
1942	250,000
1941	150,000
1940	50,000
1939	0
1938	0
1937	0
1936	0
1935	0
1934	0
1933	0
1932	0
1931	0
1930	0
1929	0
1928	0
1927	0
1926	0
1925	0
1924	0
1923	0
1922	0
1921	0
1920	0
1919	0
1918	0
1917	0
1916	0
1915	0
1914	0
1913	0
1912	0
1911	0
1910	0
1909	0
1908	0
1907	0
1906	0
1905	0
1904	0
1903	0
1902	0
1901	0
1900	0

1951

1951	1,234,567
1950	1,070,000
1949	950,000
1948	850,000
1947	750,000
1946	650,000
1945	550,000
1944	450,000
1943	350,000
1942	250,000
1941	150,000
1940	50,000
1939	0
1938	0
1937	0
1936	0
1935	0
1934	0
1933	0
1932	0
1931	0
1930	0
1929	0
1928	0
1927	0
1926	0
1925	0
1924	0
1923	0
1922	0
1921	0
1920	0
1919	0
1918	0
1917	0
1916	0
1915	0
1914	0
1913	0
1912	0
1911	0
1910	0
1909	0
1908	0
1907	0
1906	0
1905	0
1904	0
1903	0
1902	0
1901	0
1900	0

1951	1,234,567
1950	1,070,000
1949	950,000
1948	850,000
1947	750,000
1946	650,000
1945	550,000
1944	450,000
1943	350,000
1942	250,000
1941	150,000
1940	50,000
1939	0
1938	0
1937	0
1936	0
1935	0
1934	0
1933	0
1932	0
1931	0
1930	0
1929	0
1928	0
1927	0
1926	0
1925	0
1924	0
1923	0
1922	0
1921	0
1920	0
1919	0
1918	0
1917	0
1916	0
1915	0
1914	0
1913	0
1912	0
1911	0
1910	0
1909	0
1908	0
1907	0
1906	0
1905	0
1904	0
1903	0
1902	0
1901	0
1900	0



TABELL 15 TID FÖR TIDNINGSLÄSNING

Tidningsläsarna fördelade efter hur lång tid de uppskattar att de dagligen läser sin morgontidning (procent).

	SDS	Arbetet	GP	VLT	FK	DD
1-15	15	23	23	29	43	23
16-30	44	24	41	42	38	49
31-45	12	13	12	11	8	7
46-60	22	28	18	15	10	19
61-	7	12	6	3	1	2
TOT	100	100	100	100	100	100
N=	243	112	344	377	328	84

Tabell 53

LÄSBENÄGENHET OCH FAKTISK LÄSNING: ENSKILDA  
KATEGORIER

Benägenhet att ta del av		Faktisk läsning: medelvärde för artiklar			
		antal	eta <sup>2</sup>	antal	eta <sup>2</sup>
Utrikesnyheter	hög	4,7		26,7	
	låg	1,8	17	10,4	18
Inrikespolitik	hög	6,1		14,2	
	låg	2,9	5	7,5	5
Insändare	hög	1,4		25,5	
	låg	0,3	8	6,3	9
Sport	hög	3,1		16,9	
	låg	0,3	11	1,2	16
Ledare	hög	1,8		28,9	
	låg	0,3	22	5,6	23



TABELL 54. EXPONERING OCH LÄSBENÄGENHET

Andelen bland läsare respektive icke-läsare undersökningsdagen som uppgivit sig läsa allt eller det mesta av ett urval innehållstyper (läsbenägenhet).

<u>Icke-läsare</u>	%	<u>Läsare</u>	%
Lokala nyheter	81	Lokala nyheter	89
Inrikesnyheter	61	Inrikesnyheter	70
Insändare	47	Insändare	56
Utrikesnyheter	46	Eftertextannonser	53
Lokala affärsannons	42	Lokala affärsannons	52
Eftertextannonser	41	Utrikesnyheter	49
Lätta sidan	37	Familjenytt	46
Sport	36	Sport	44
Familjenytt	35	Lätta sidan	41
Serier	34	Ledare	33
Kultur-debatt	33	Serier	32
Ledare	23	Kultur-debatt	31
Handelsnyheter	13	Handelsnyheter	18
N = 155		N = 1011	

U

Tabell 48      SEGMENTERING OCH BAKGRUNDSEGENSKAPER

Andelen individer ~~in~~ med olika bakgrundsegenskper inom  
varje segment enligt segmentering 1 (procent)

Anm

Beräkningen gjord enbart på dem som läst tidningen under-  
sökningdagen

Jämförelsen mellan utrikes, inrikes- och lokalnyheter visar att de senare har högst samband med segmenteringen. Lokalnyheter-na har en fördelning ~~xxxx~~ som mer liknar segmenten - detta gäller framförallt de allmänna lokalnyheterna. Vidare framträden även hör skillnaden mellan de två högsta segmenten.

De jämförelser som här gjorts mellan segmenteringarna och de tidigare läsmåtten har visat att segmentsanalysen i stort sett ger samma bild av läsning som de tidigare måtten. Samtidigt antyder framför allt de mer detaljerade jämförelserna att segmenten ger en del nya aspekter på läsningen. Detta sker fram-

*H att de pekar på*

~~en bild~~ <sup>som</sup> dels den grupp har en bredd i utnyttjandet, dels den grupp som har bredd i att inte utnyttja innehållet, d v s ligger lågt på samtliga kategorier.

~~9.5 SEGMENTERING OCH BAKGRUNDSEGGENSKAPER~~

9.5 Segment och bakgrundsegenskaper

Den vidgning av läsbegreppet som antydde i slutet av föregående avsnitt gör det intressant att även få en snabb bild av ~~xxxx~~ hur de tidigare använda bakgrundsegenskaper-na förhåller sig till segmenten. Utgångspunkten har här varit segment 1.

I tabell 48 ges en sådan översikt. Här redovisas sammansättningen av varje segment.

Tabell 48 SEGMENTERING OCH BAKGRUNDSEGGENSKAPER

	Segment (1)	(2)	(3)	(4)	(5)	TOT.
Män	<del>53</del> 54	<del>50</del> 51	48	34	45	48
Kvinnor	<del>43</del> 46	<del>50</del> 49	55	66	58	52
Lågutbildade	<del>30</del> 51	45	58	64	65	<del>53</del> 53
Mellanutbildade	<del>25</del> 36	38	31	26	28	<del>33</del> 34
Högutbildade	<del>18</del> 13	<del>18</del> 17	12	10	7	14
15-24	<del>28</del> 25	20	12	13	6	<del>26</del> 19
25-34	<del>24</del> 23	23	22	16	6	<del>22</del> 21
35-44	<del>17</del> 17	19	17	<del>17</del> 17	23	<del>18</del> 18
45-54	<del>19</del> 19	<del>20</del> 19	25	24	28	<del>22</del> 22
55-65	<del>16</del> 16	19	23	30	36	<del>21</del> 21
Politiskt intr	<del>33</del> 34	40	47	42	55	42
Politiskt ointr	<del>62</del> 61	60	53	58	45	59

N=1001

Tabell 48 SEGMENTERING OCH BAKGRUNDSEGENSKAPER

Andelen individer med olika bakgrundsegenskaper inom varje segment enligt segmentering 1 (procent)

	Segment					TOT
	(1)	(2)	(3)	(4)	(5)	
Män	54	51	45	34	45	48
Kvinnor	46	49	55	66	55	52
Lågutbildade	51	45	56	64	65	53
Mellanutbildade	36	38	31	26	28	34
Högutbildade	13	17	13	10	7	14
15 - 24	25	20	12	13	6	19
25 - 34	23	23	22	16	6	21
35 - 44	17	19	17	17	23	18
45 - 54	19	20	26	24	28	22
55 - 65	16	19	23	30	36	21
Politiskt intr.	39	40	47	42	55	42
Politiskt ointr.	61	60	53	58	45	59

N=1001

Anm: Beräkningen gjord enbart på dem som läst tidningen undersökningsdagen.

Tabell 52 LÄSPROFIL OCH FAKTISK LÄSNING: LÄSTIDENS  
BETYDELSE

Samband mellan läsprofil och läsning av ett urval innehålls-  
typer i endagsstudien med hänsyn till skillnader i lästid i  
endagsstudien. Eta-koefficienter (jfr s 55)

	Uppgiven lästid i endagsstudien (minuter)		
	1 - 15	16 - 45	46 - 120
Ledare	.32	.39	.31
Familje-nytt	.21	.26	.29
Radio-tv	.06	.16	.16

TABELL 47. NYHETSÄSNING OCH SEGMENTERING

Genomsnittligt antal lästa nyhetsartiklar av olika typ fördelade efter olika segment enligt segmentering 3.

Typ av nyhetsmaterial	Segment 3					eta <sup>2</sup>
	(1)	(2)	(3)	(4)	(5)	
Utrikes	1,8	3,7	3,5	3,6	6,6	.11
Inrikes	2,4	5,1	5,4	6,4	15,2	.17
- pol	0,5	1,3	1,3	1,4	3,8	.14
- ekon	0,6	1,7	1,8	2,1	4,6	.10
- övr	1,2	2,2	2,4	2,9	6,8	.13
Lokalt	1,9	4,3	5,2	5,7	9,9	.24
- pol	0,5	1,2	1,4	1,6	2,9	.11
- ekon	0,4	1,1	1,1	1,3	2,2	.12
- övr	1,0	2,1	2,6	2,8	4,8	.26

TABELL 45. TIDNINGSLÄSNING OCH SEGMENTERING 1-2

Medelvärde på lästid, läsvolym och läsutnyttjande bland personer inom olika segment enligt segmentering 1 och 2.

	<u>Segmentering 1: segment</u>					eta <sup>2</sup>	N
	(1)	(2)	(3)	(4)	(5)		
Lästid i minuter	24	34	37	36	59	.12	866
Antal lästa redaktionella enheter	11,9	23,7	30,5	31,9	65,3	.39	1001
Antal lästa annonsblock	2,9	6,3	7,4	8,8	16,7	.21	1001
Utnyttjad andel av redaktionella enheter	6 %	12 %	15 %	16 %	33 %	.39	1001
	<u>Segmentering 2: segment</u>					eta <sup>2</sup>	N
	(1)	(2)	(3)	(4)	(5)		
Lästid i minuter	26	30	34	36	47	.07	866
Antal lästa redaktionella enheter	13,0	20,6	25,5	30,9	50,6	.27	1001
Antal lästa annonsblock	2,7	5,1	7,3	7,4	14,4	.22	1001
Utnyttjad andel av redaktionella enheter	7 %	10 %	13 %	15 %	25 %	.29	1001

TABELL 44. FYRA SEGMENTERINGAR

De fem segmentens andel av det totala antalet läsare vid olika typer av segmenteringar (procent)

	Segment					N
	(1)	(2)	(3)	(4)	(5)	
<u>Segmentering 1</u>						
Av det totala antalet enheter	41	25	17	14	4	1132
<u>Segmentering 2</u>						
Av det totala antalet enheter beräknat efter enheternas volym	33	24	20	13	8	1132
<u>Segmentering 3</u>						
Av de redaktionella enheterna	36	26	18	15	5	1132
<u>Segmentering 4</u>						
Av de redaktionella enheterna beräknat efter enheternas volym	36	25	20	12	7	1132



TABELL 46. LÄSMÖNSTER OCH SEGMENTERING

Medelvärde för antal lästa artiklar av olika typ fördelade efter olika segment enligt segmentering 1.

	Segment 1					eta <sup>2</sup>
	(1)	(2)	(3)	(4)	(5)	
Nyhetsmaterial	8,5	15,6	20,4	20,4	40,2	.28
Ledare	0,4	0,9	1,1	1,0	1,8	.06
Debatt	0,1	0,4	0,6	0,4	1,4	.05
Insändare	0,1	0,5	1,5	1,9	4,1	.26
Kultur	0,1	0,3	0,4	0,4	0,8	.09
Underhållning	1,4	2,4	2,2	2,4	4,3	.06
Hem o hushåll	0,0	0,2	0,2	0,3	0,8	.10
Familjenytt	0,0	0,2	0,6	1,2	1,9	.59
Sport	0,8	1,8	1,5	1,3	5,4	.05
Radio/tv	0,4	0,9	1,0	1,2	1,0	.20
Officiella annonser	0,3	0,7	1,0	1,3	3,3	.26
Personannonser	0,2	0,3	0,5	0,9	1,0	.21
Eftertextannonser	0,8	1,8	1,7	2,2	4,5	.11
Övr annonser	1,8	3,9	4,8	5,4	9,9	.15

TABLELL 43 SEGMENTERING 1

Klass	Grupp					Totalt
	1	2	3	4	5	
1	3,9	11,0	13,9	13,5	27,5	9,6
2	5,9	16,7	24,1	27,2	47,1	16,2
3	4,7	10,6	14,2	13,6	30,3	10,0
4	0,9	6,6	32,8	34,8	75,9	15,4
5	0,0	7,2	27,6	73,5	86,1	20,0
6	3,2	9,1	8,8	8,8	26,7	7,3
7	7,0	25,4	29,8	29,4	47,0	20,1
8	4,1	11,0	11,5	13,5	26,6	9,3
9	1,4	4,9	6,5	7,9	21,5	4,8
10	4,7	12,4	14,1	20,4	37,5	11,6
11	3,1	8,5	10,8	12,1	22,8	7,8
Andel (%)	41	25	17	44	4	1132 IP

TABELL 41. NYHETSJÄSNING OCH NYHETSINNEHÅLL

Medelvärde för andelen utnyttjat innehåll med hänsyn till ämne och geografiskt område (procent av antalet artiklar av respektive typ)

	SDS	Arbetet	GP	VLT	FK	DD
<u>Inrikes</u>						
Politik	17,0	18,1	6,7	8,9	11,6	15,0
Ekonomi/ arbetsliv	11,1	20,0	9,1	11,5	5,2	-
Övrigt	14,5	26,6	12,7	10,6	10,2	24,7
<u>Lokalt</u>						
Politik	17,9	24,3	14,8	19,4	-	10,7
Ekonomi/ arbetsliv	18,9	27,4	18,4	16,4	49,4	35,7
Övrigt	24,0	24,8	13,3	16,3	38,5	39,1

TABLEN 42. NYHETSINNEHÅLL OCH BAKGRUNDSEGENSKAPER

Medelvärdet för andelen utnyttjat innehåll m hänsyn till ämne och geografiskt område

TABLEN 42. NYHETSINNEHÅLL OCH BAKGRUNDSEGENSKAPER

Medelvärdet för andelen utnyttjat innehåll med hänsyn till ämne och geografiskt område, fördelade med hänsyn till bakgrundsegenskaper (procent av antalet artiklar)

	Kön		Utbildning			Ålder				Pol. intresse	
	Män	Kvinnor	Låg	Mellan	Hög	15-24	35-44	55-65	Högt	Lågt	
<u>Inrikes</u>											
Politik	14,7	8,7	11,8	10,5	12,8	5,8	10,6	15,9	16,9	7,7	
Ekonomi/ arbetsliv	13,9	6,8	9,5	9,9	12,9	6,6	10,9	9,8	14,2	7,3	
Övrigt	13,7	13,9	14,9	12,3	12,7	10,0	13,5	15,3	15,9	12,3	
<u>Lokalt</u>											
Politik	15,9	18,8	19,3	15,9	14,6	9,1	19,3	22,8	20,2	14,5	
Ekonomi/ arbetsliv	27,4	26,7	30,9	24,1	19,1	19,2	31,4	29,7	27,1	27,0	
Övrigt	21,2	27,2	27,7	21,8	17,2	20,4	26,0	26,9	22,3	25,8	

TABELL 37. LÄSUTNYTTJANDE OCH BAKGRUNDEGENSKAPER

Medelvärde för utnyttjande av olika innehållstyper (procent)

	Kön		Utbildning				Ålder				Pol. intresse	
	Män	Kvinnor	Låg	Mellan	Hög	15-24	35-44	55-65	Högt	Lågt		
Nyhetsmaterial	13,6	11,6	12,5	11,8	14,3	9,0	12,7	14,2	15,5	10,5		
Ledare	17,1	9,7	12,2	11,8	20,5	5,3	14,5	19,2	22,1	6,9		
Debatt	9,6	5,3	7,3	5,8	12,5	2,8	6,8	11,2	12,4	3,9		
Insändare	13,2	20,5	19,2	15,9	10,3	7,5	16,1	24,7	21,1	13,9		
Kultur	5,4	8,1	6,2	7,4	7,7	4,3	8,0	8,3	8,4	5,6		
Underhållning	16,6	11,8	11,1	17,8	16,4	26,2	11,5	9,0	13,9	14,4		
Hem & Hushåll	6,4	13,4	10,0	12,2	5,9	5,0	12,3	14,2	10,3	10,0		
Familjeytt	17,9	28,3	26,9	18,5	21,0	15,1	25,5	31,0	22,7	23,8		
Sport	14,9	1,8	8,6	8,0	6,0	9,6	9,4	7,8	9,0	7,5		
Radio-tv	22,2	22,5	19,8	24,7	26,3	23,8	21,5	24,0	23,9	21,2		
Offic. ann.	5,5	5,0	5,6	4,8	4,4	4,1	5,7	6,5	5,8	4,9		
Personann.	15,2	39,3	30,4	27,6	16,7	19,9	25,3	36,9	22,5	31,5		
Eftertext	13,3	9,8	12,8	10,9	7,1	11,8	11,3	9,4	10,9	11,8		
Övr. ann.	7,0	9,3	8,4	8,4	6,6	7,1	8,6	7,7	7,5	8,7		

TABELL 38. NYHETSINNEHÅLLET DEN 26 APRIL

Fördelning av nyhetsartiklarna med hänsyn till behandlade geografiska områden (procent)

	SDS	Arbetet	GP	VLT	FK	DD
Utrikes	21	16	16	16	9	7
Inrikes	41	40	58	27	24	7
Regionalt	22	22	7	27	63	79
Lokalt	17	21	18	31	4	7
Totalt	101	99	99	101	100	100
N	124	93	161	118	125	146

TABELL 39. LÄSNING AV NYHETSMAATERIAL

Medelvärde för antalet respektive procentandelen lästa artiklar

	SDS		Arbetet		GP		VLT		FK		DD	
	Antal	Andel %	Antal	Andel %	Antal	Andel %	Antal	Andel %	Antal	Andel %	Antal	Andel %
Utrikes	5,0	21,7	4,2	29,9	4,8	19,9	2,9	17,9	1,4	13,1	1,1	13,4
Inrikes	6,5	13,6	7,6	21,7	9,6	10,2	3,3	10,1	2,4	9,6	1,3	19,2
Regionalt + lokalt	7,0	13,1	7,3	17,2	5,4	12,9	8,8	12,7	8,2	9,2	8,5	6,6
Enbart lokalt	4,6	20,9	5,0	25,1	4,7	15,1	5,8	17,0	2,4	40,3	3,3	32,7

NYHETSLÄSNING OCH BAKGRUNDSEGENSKAPER

TABELL 40. NYHETSLÄSNING OCH BAKGRUNDSEGENSKAPER

Medelvärde för andelen utnyttjat nyhetsmaterial från olika geografiska områden bland personer som skiljer sig åt i bakgrundsegenskaper (procent av antalet artiklar av respektive typ)

	Kön		Utbildning			Alder				Pol. intresse	
	Män	Kvinnor	Låg	Mellan	Hög	15-24	35-44	55-65	Högt	Lågt	
Utrikes	21,6	15,3	16,0	18,5	26,8	15,4	18,8	18,4	25,5	13,2	
Inrikes	14,2	10,3	12,6	11,0	12,8	7,7	12,2	14,2	15,8	9,6	
Lokalt regionalt	12,0	11,9	12,5	11,1	11,8	8,6	12,5	13,9	13,5	10,8	
Enbart lokalt	22,1	26,4	27,7	21,9	17,2	18,5	27,2	27,9	23,5	24,9	



TABELL 36 UTNYTTJANDEGRAD FÖR OLIKA TYPER AV INNEHÅLL

Medelvärde i utnyttjandet för olika typer av innehåll i procent av antalet artiklar inom varje ämnesområde.

	SDS	Arbetet	GP	VLT	FK	DD
Nyheter	12	17	12	13	10	8
Ledare	20	22	12	16	5	9
Debatt	9	19	-	8	3	3
Insändare	16	32	15	22	11	12
Kultur	8	8	4	8	8	4
Underhållning	16	24	11	15	12	13
Hem & Hushåll	10	29	9	-	5	-
Familjenytt	25	32	17	16	31	29
Sport	6	13	7	9	7	10
Radio-tv	37	22	24	20	15	20
Officiella annonser	5	8	4	3	7	6
Personannonser	27	41	17	34	31	14
Eftertextannonser	7	7	5	13	15	26
Övriga annonser	7	7	6	10	10	26

TABELL 34 LÄSMÖNSTER OCH LÄSVOLYM

Medelvärde för olika typer av innehåll bland personer som skiljer sig i fråga om redaktionell läsvolym.

	<u>Redaktionell läsvolym</u>						eta <sup>2</sup>
	1-10	11-20	21-30	31-40	41-50	51-	
Nyhetsmaterial	4,6	10,0	16,6	22,8	28,5	49,3	,75
Ledare	0,1	0,4	1,0	1,0	2,1	2,6	,25
Debatt	0,0	0,1	0,3	0,6	1,0	1,7	,16
Insändare	0,1	0,6	1,0	1,6	2,1	2,3	,13
Kultur	0,0	0,2	0,3	0,4	0,7	0,8	,13
Underhållning	0,7	1,9	2,2	2,7	2,9	4,7	,15
Hem & Hushåll	0,0	0,1	0,1	0,3	0,4	0,7	,13
Familjenytt	0,2	0,4	0,5	0,7	0,5	0,8	,08
Sport	0,2	0,5	1,3	2,7	4,2	5,9	,16
Radio-tv	0,4	0,7	0,9	0,9	1,4	1,7	,16

TABELL 35 LÄSMÖNSTER OCH BAKGRUNDSGENSKAPER

Medelvärde för läsning av enskilda innehållstyper bland läsare som skiljer sig med hänsyn till olika bakgrundsegenskaper.

	<u>Kön</u>		<u>Utbildning</u>			<u>Ålder</u>				<u>Pol. intr.</u>	
	Män	Kvinnor	Låg	Mellan	Hög	15-24,	35-44,	55-65	Högt	Lågt	
Nyhetsmaterial	17,3	14,6	15,6	14,8	19,3	11,7	16,2	17,9	19,4	13,3	
Ledare	1,0	0,6	0,7	0,7	1,3	0,3	0,9	1,2	1,4	0,4	
Debatt	0,5	0,3	0,3	0,4	0,7	0,2	0,3	0,6	0,7	0,2	
Insändare	0,8	1,1	1,1	0,8	0,4	0,4	0,8	1,5	1,0	0,8	
Kultur	0,2	0,3	0,2	0,3	0,4	0,2	0,3	0,3	0,3	0,2	
Underhållning	2,4	1,8	1,7	2,5	2,5	3,8	1,7	1,5	2,0	2,2	
Hem & Hushåll	0,1	0,2	0,2	0,2	0,1	0,1	0,2	0,2	0,2	0,2	
Familjeytt	0,3	0,6	0,5	0,4	0,4	0,2	0,4	0,6	0,4	1,3	
Sport	2,7	0,4	1,6	1,5	0,9	1,7	1,7	1,4	1,7	1,4	
Radio-tv	0,8	0,8	0,7	0,9	0,8	0,9	0,8	0,9	0,9	0,8	
Officiella annonser	0,8	0,8	0,9	0,8	0,7	0,6	0,9	1,0	0,9	0,8	
Personannonser	0,2	0,6	0,5	0,4	0,2	0,3	0,4	0,5	0,3	0,3	
Eftertextannonser	1,8	1,4	1,7	1,6	1,2	1,6	1,6	1,3	1,6	1,6	
Övriga annonser	3,3	4,4	3,8	4,0	3,5	3,3	4,1	3,6	3,6	4,1	
N	487	524	532	340	138	188	178	214	425	585	

TABELL 32 MÄNGDEN LÄST REDAKTIONELLT INNEHÅLL

Genomsnittligt antal lästa redaktionella enheter inom varje innehållstyp (antal)

Innehållstyp	SDS	Arbetet	GP	VLT	FK	DD
Nyhetsmaterial	18,5	19,5	19,8	14,9	12,1	11,1
Ledare/kommentarer	1,2	1,5	0,7	1,1	0,1	0,6
Kulturmaterial	0,6	0,4	0,1	0,3	0,2	0,4
Debattartiklar	1,2	0,9	-	0,3	0,2	0,3
Insändare	0,6	1,6	0,6	0,7	0,9	2,7
Underhållning	1,9	2,7	2,7	1,7	2,0	1,9
Hem och Hushåll	0,3	0,9	0,2	-	0,5	-
Familjenyheter	0,5	1,0	0,2	0,3	0,6	0,3
Sport	1,2	5,6	1,5	0,8	0,9	2,2
Radio-tv-material	0,7	1,3	0,9	0,8	0,6	0,8
N	159	76	208	248	238	70

B      **Annonsinnehållets fördelning i procent av antalet spaltcentimeter.**

	SDS	Arbetet	GP	VLT	FK	DD
Personannonser	1	1	2	2	1	2
Eftertext	22	18	22	14	16	48
Övr annonser	77	81	76	84	83	50
TOT	100	100	100	100	100	100
N	12 343	8 028	19 278	7 849	5 214	3 681

TABELL 31 TIDNINGSSINNEHÅLLET 26 APRIL 1974

A De undersökta tidningarnas redaktionella innehåll i procent av antalet artiklar.

	SDS	Arbetet	GP	VLT	FK	DD
Allmänt nyhetsmaterial	46	37	59	58	54	64
Reportage	12	11	8	10	10	2
Ledare, kommentar bakgrund	8	5	3	6	4	3
Kultur	4	3	1	2	1	0
Debatt	1	2	-	-	1	-
Insändare	2	3	2	2	4	10
Underhållning	6	5	9	6	9	5
Hem & Hushåll	1	2	1	-	1	-
Familjenytt	1	2	0	1	1	0
Sport	9	23	9	5	6	10
Radio-tv	1	3	2	2	2	2
Övr	8	7	7	6	7	2
TOT	99	101	101	99	100	98
Antal artiklar	211	193	240	172	195	220

TABELL 33 ANNONSÄSNING

Antalet annonsblock av olika typ där läsaren tagit del av minst en annons (antal)

Annonstyp	SDS	Arbetet	GP	VLT	FK	DD
Officiella annonser	0,9	1,3	0,7	0,4	1,3	0,4
Personannonser	0,3	0,4	0,3	0,3	0,6	0,3
Eftertextannonser	1,8	1,1	1,1	1,6	1,7	3,1
Övriga annonser	3,6	2,9	3,7	5,0	3,9	2,0

TABELL 30 DE 15 MEST LÄSTA ARTIKLARNA BLAND ALLMÄNHETEN EFTER GEOGRAFISKT OMRÅDE. Endagsstudien. (Antal).

Innehåll	SDS	Arbetet	GP	VLT	FK	DD
Lokalnyheter	6	6	7	9	14	12
Riksnyheter	1	3	1	3	0	2
Utlandsnyheter	8	6	7	3	1	1
Summa	15	15	15	15	15	15

Källa: SOU 1975:78



TABELL 29 PRESENTATION OCH LÄSVÄRDE

Andel utnyttjat innehåll - redaktionell text och annonser - med hänsyn till prestation (medelvärde)

<u>Presentation</u>	<u>Tidning</u>					
	SDS	Arbetet	GP	VLT	FK	DD
1 - spalt	9,5	12,7	8,9	10,1	8,5	6,4
2 - 3 spalt	10,4	16,0	9,8	11,6	9,8	8,0
4 - 6 spalt	17,4	22,8	12,8	15,0	14,9	22,6
7 - 8 spalt	12,0	16,1	9,8	16,9	18,0	19,6
Bild	20,3	26,7	15,6	15,0	10,9	12,0
Ej bild	9,4	13,9	9,1	11,4	9,9	9,0

TABELL 28 PLACERING OCH LÄSVÄRDE

Andel utnyttjat innehåll - redaktionell text och annonser - med hänsyn till placering i tidningen (medelvärde)

<u>Placering</u>	<u>Tidning</u>					
	SDS	Arbetet	GP	VLT	FK	DD
Första sidan	33,9	32,7	29,0	46,6	34,6	38,9
Första sidan del 2	10,9	33,1	34,6	11,4	-	-
Sista sidan	17,5	18,0	19,1	15,5	11,9	13,5
Vänster sidor	11,5	14,3	8,4	10,4	7,6	9,6
Höger sidor	9,1	14,4	8,1	11,6	10,1	7,3

FIGUR 4. FYRA LÄSGRUPPER: DERAS BAKGRUND

		LÄSTID			
		Låg (1-15 min)		Hög (mer än 15 min)	
LÄSVOLYM	Låg (1-15 enheter)	Gruppens andel av samtliga	24%	Gruppens andel av samtliga	13%
		Andel inom gruppen som är		Andel inom gruppen som är	
		15 - 24 år	38	15 - 24 år	11
		55 - 65 år	12	55 - 65 år	27
		lågutbildade	51	lågutbildade	63
		högutbildade	13	högutbildade	6
		Män	46	Män	45
		Politiskt intresserade	28	Politiskt intresserade	43
		Gruppens andel av samtliga	18%	Gruppens andel av samtliga	45%
		Andel inom gruppen som är		Andel inom gruppen som är	
	15 - 24 år	36	15 - 24 år	9	
	55 - 65 år	14	55 - 65 år	26	
	lågutbildade	39	lågutbildade	55	
	högutbildade	16	högutbildade	15	
	Män	50	Män	49	
	Politiskt intresserade	33	Politiskt intresserade	52	
	Hög (mer än 15 enheter)				

N=866

TABELL 23 TIDNINGSLÄSNING OCH ANNAN MEDIEKONSUMTION  
25-26 APRIL 1977

Andel av tidningsläsarna med olika läsvolym fördelade efter  
sin radio- och tv-konsumtion.

	TV 25/4			Radio 26/4		
	Redaktionell läsvolym			Redaktionell läsvolym		
	Låg	Medel	Hög	Låg	Medel	Hög
Ingen	22	19	12	27	27	26
Låg	16	10	14	22	18	17
Mellan	54	56	53	34	32	34
Hög	8	15	20	16	23	23
Totalt	100	100	99	99	100	100

TABELL 29 LÄSVOLYM OCH MEDIEBEDÖMNING

Bedömning av bästa medium i samhällsfrågor bland personer som skiljer sig i redaktionell läsvolym (procent).

	REDAKTIONELL LÄSVOLYM		
	Låg	Mellan	Hög
Dagspress bäst	18	21	32
TV bäst	66	59	43
Annan informa- tionsväg bäst	16	20	25
TOT	100	100	100
N	537	335	137

TABELL 26

Andelen utnyttjat innehåll (artiklar/annonsblock) i procent av det totala antalet artiklar/annonsblock (procent)

<u>Andel utnyttjat</u> procent	SDS		Arb		GP		VLT		FK		DD	
	red	ann	red	ann	red	ann	red	ann	red	ann	red	ann
0 - 5,0	14	55	8	41	26	57	18	40	26	30	26	23
5,1 - 10,0	30	23	22	25	29	24	27	25	36	24	37	31
10,1 - 15,0	25	11	18	18	21	10	29	11	22	21	26	16
15,1 - 20,0	17	5	14	4	9	5	9	11	9	9	6	17
20,1 - 25,0	6	1	14	7	7	2	7	5	4	5	4	6
25,1 -	8	5	22	5	7	1	9	8	4	11	1	7
Totalt	100	100	98	100	99	99	99	100	101	100	100	100
Medelvärde	13,2	7,1	18,7	8,2	11,5	5,7	12,6	10,4	9,6	11,8	9,1	11,1

TABELL 27 TIDNINGSSINNEHÅLLET S LÅSANDELAR

Det redaktionella innehållet fördelat med hänsyn till andelen som läst varje redaktionell enhet

	SDS	Arbetet	GP	VLT	FK	DD
0	0	4	-	1	2	19
1 - 5	36	17	45	35	54	36
6 - 10	27	23	25	28	19	21
11 - 16	13	11	9	9	10	9
17 - 20	8	12	9	14	5	3
21 - 25	8	15	5	5	3	4
26 - 30	4	5	2	3	2	2
31 - 35	0	6	1	1	1	2
36 - 40	2	3	1	-	2	1
41 - 45	0	1	1	2	-	0
46 - 50	0	2	1	1	1	-
51 -	2	1	-	-	1	1
TOT	100	100	99	99	100	98
Antal artiklar	212	195	237	173	198	229
Antal personer	189	87	247	298	267	78

TABELL 21. LÄSNING I OLIKA LÄSARGRUPPER

Genomsnittligt lästa innehållsenheter i olika läsargrupper.

	SDS		Arbetet		GP		VLT		FK		DD	
	Red	Ann	Red	Ann	Red	Ann	Red	Ann	Red	Ann	Red	Ann
<u>Kön</u>												
Män	35,6	5,4	38,1	3,7	32,1	5,0	24,1	5,9	19,8	6,6	21,1	6,0
Kvinnor	22,4	6,2	34,7	5,6	23,0	5,9	18,5	9,3	17,9	6,4	19,1	5,5
<u>Alder</u>												
15-24	22,8	6,6	28,5	2,8	26,0	4,1	17,7	6,4	15,6	5,6	20,8	6,2
25-34	32,3	6,0	29,0	5,3	24,6	5,4	18,8	8,4	18,8	7,2	16,2	7,1
35-44	27,9	5,8	35,1	5,7	29,8	7,6	21,6	6,0	18,7	7,8	17,9	3,6
45-54	24,6	6,0	39,1	4,8	27,1	4,5	24,7	8,6	19,9	7,5	24,3	7,0
55-65	30,9	5,1	41,6	4,9	30,4	5,5	25,4	8,4	21,3	5,0	21,5	5,6
<u>Utbildn</u>												
Lågutb	26,2	6,9	37,0	4,5	28,2	4,9	20,9	7,6	19,2	7,0	20,0	5,7
Mellanutb	27,4	6,1	35,6	5,3	26,2	6,0	19,2	7,8	17,9	5,5	21,1	5,7
Högutb	31,2	3,7	(22,0)	(0,0)	27,6	5,9	26,6	5,7	19,4	6,3	(19,3)	(7,7)
<u>Pol. intr.</u>												
Mycket stort	46,7	4,1	48,7	3,0	36,9	3,3	31,2	5,8	32,3	8,9	(13,0)	(4,0)
Ganska stort	30,6	5,9	41,4	5,1	29,2	5,6	24,0	7,0	21,7	6,7	19,3	5,6
Inte särskilt stort	23,1	6,3	29,1	5,0	25,6	5,6	20,2	9,5	18,2	6,4	22,3	5,9
Inte alls	20,0	5,6	27,7	4,6	20,9	5,9	12,5	5,4	14,4	5,8	(14,0)	(7,0)



TABELL 20. LÄSVOIXN OCH LÄSTID

Genomsnittslästid och spridning för läsare som läst olika mycket text i tidningen.

Antal lästa artiklar etc	SDS		Arbetet		GP		VLT		FK		DD	
	Medel- lästid	Sprid- ning	Medel- lästid	Sprid- ning	Medel- lästid	Sprid- ning	Medel- lästid	Sprid- ning	Medel- lästid	Sprid- ning	Medel- lästid	Sprid- ning
1-10	(19,0)	(8,8)	(20,0)	(12,2)	16,9	8,3	18,7	14,7	14,5	8,2	15,5	9,0
11-20	33,0	31,7	28,6	18,2	25,3	16,2	23,4	15,4	20,4	11,9	18,1	11,6
21-30	34,6	21,0	28,3	17,0	34,2	17,6	28,9	13,1	27,8	21,4	27,2	11,9
31-40	33,6	14,9	(44,2)	(25,8)	41,7	20,7	37,1	22,2	29,6	16,8	47,5	26,4
41-50	37,9	19,2	49,5	30,1	36,7	20,6	35,0	20,2	42,7	27,3	(40,0)	17,3
51-60	(53,3)	(20,8)	(47,5)	(20,2)	51,0	17,1	(37,5)	(16,3)	(38,3)	(21,1)	(27,5)	22,2
61-70	(45,0)	(15,0)	(58,0)	(39,0)	(45,0)	(23,6)	(90,0)	(42,4)	(44,4)	(24,1)	(32,5)	17,7
71-	51,8	15,6	(82,1)	(46,7)	75,0	39,2	62,5	32,0	(53,0)	(29,1)	-	-
N	143		65		181		206		203		65	

Anm: ( ) indikerar N under 10

Tabell 14 NYHETSLÄSNING

Andel av allmänheten som uppger sig läsa allt eller det mesta av tretton innehållstyper i nyheterna (procent)

Typ av innehåll	TOT	SDS	Arbetet	GP	VLT	FK	DD
Energikrisen	80	85	87	81	84	77	78
Olyckor och brott	70	63	80	66	76	75	75
Radio och tv	66	67	75	61	66	70	68
Miljöfrågor	62	70	61	70	65	48	57
Krigshändelser	51	62	54	55	52	42	40
Nyheter och u-land	49	56	54	55	53	37	41
Lokal arbetsmarknad	45	52	43	45	46	43	43
Hem och hushåll	37	40	46	36	40	34	39
Riksdag och regering	37	44	41	41	40	25	36
Kommunalpolitik	37	35	38	33	34	45	55
Nöjen	32	25	38	32	32	35	25
Lokala politiska organisationer	20	20	25	14	16	27	37
Religiösa frågor	12	16	7	11	13	13	4
N	1595	245	114	348	377	331	84



TABELL 16 TIDNINGSLÄSNING OCH LÄSPROFIL

Medelvärde och median för lästid samt andelen som läst tidningen 15 minuter eller mindre fördelat efter läsprofil.

SDS		Arbetet		GP	
26,5	35,0	27,7	34,5	27,0	32,6
29,5	29,9	20,0	29,9	20,1	29,8
37 %	13 %	44 %	38 %	42 %	33 %
N= 57	N= 39	N= 25	N= 32	N=107	N= 43
41,2	47,8	52,2	64,1	39	46,4
30,4	45,0	45,4	60,0	30,2	44,8
6 %	9 %	7 %	4 %	12 %	8 %
N= 69	N= 78	N= 27	N= 28	N=118	N= 76
38,9		44,7		36,1	
30,2		40,0		30,0	
15 %		23 %		23 %	
N= 243		N= 112		N= 344	
VLT		FK		DD	
20,6	28,0	18,2	24,7	(27,6)	(28,6)
15,4	29,5	15,0	19,9	(15,4)	(22,5)
52 %	37 %	69 %	45 %	(53 %)	(22 %)
N= 69	N=112	N= 93	N=106	(N=19)	(N=18)
32,3	38,7	29,3	38,8	(26,4)	40,6
30,0	30,3	29,6	30,2	(20,3)	30,3
19 %	15 %	29 %	22 %	(36 %)	3 %
N= 80	N=116	N= 51	N= 78	N= 11	N= 36
30,8		26,9		33,2	
29,7		20,2		29,7	
29 %		43 %		23 %	
N= 377		N= 328		N= 84	

Obs! + se även förklar.

TABELL 16 TIDNINGSLÄSNING OCH LÄSPROFIL

Medelvärde och median för lästid samt andelen som läst tidningen 15 minuter eller mindre fördelat efter läsprofil.

SDS		Arbetet		GP	
26,3	33,1	26,2	32,8	26,7	32,3
22,5	29,8	19,7	29,9	20,0	29,8
38	20	47	37	43	32
38,8	45,4	39	52,5	38,5	46,2
30,2	44,8	30,3	52,5	30,2	44,7
12	11	25	14	11	8
VLT		FK		DD	
20,6	28,0	17,5	23,9	19,6	23,0
15,4	29,5	15,0	19,7	14,7	20,0
52	37	69	47	73	41
32,3	38,7	27,8	36,7	20,9	36,9
29,9	30,3	27,5	30,0	15,3	30,1
19	15	36	21	57	13

Teckenförklaring:

Lågexponerad	Allmän- exponerad
Special- exponerad	Hög- exponerad

Inom varje ruta

Medelvärde
Median
Andel $\leq$ 15 min



Figur 1. Fördelning över läsning av samhällsorienterande respektive allmänt innehåll. (%)

I index samhällsorienterande innehåll ingår:

- (1) politiskt material: ledare, kultur- och debattartiklar, inrikesnyheter, riksdagsnyheter, nyheter om kommunalpolitik och om lokala politiska organisationer.
- (2) nyheter i samhällsfrågor: miljöfrågor, energikris-, arbetsmarknads- och handelsnyheter.
- (3) internationellt: krigshändelser, utrikes- och u-landsnyheter.

I index allmänt innehåll ingår:

- (1) allmänna nyheter: lokala nyheter, olyckor och brott, familjenyheter.
- (2) annonser: lokala affärsannonser och eftertextannonser.
- (3) övrigt: hem och hushåll, insändare, radio-tv-bakgrunder.

Indexen har bildats så att skalvärdena för varje enskild innehållskategori inom de två grupperna summerats och senare normerats till en skala från 1 till 9 (1 = läser inget av någon kategori och 9 = läser det mesta av alla).

TABELL 17 TIDNINGSLÄSNINGEN FÖRDELAD EFTER ANTALET LÄSTA  
ARTIKLAR 26 APRIL 1974 (PROCENT)

Redaktionellt material

		SDS	Arb	GP	VLT	FK	DD
Antal artiklar	1-10	14	9	16	26	31	23
	11-20	28	22	31	34	33	36
	21-30	24	18	21	22	20	21
	31-40	18	14	12	9	10	14
	41-50	8	13	8	4	2	3
	51-	9	22	12	5	4	3
	TOT	101	98	100	100	100	100
	Medelvärde	27,8	36,2	27,4	21,3	18,9	20,2
	N	159	76	208	248	238	70

---



TABELL 18 ANNONS LÄSNING

Annonsläsning fördelad efter det antal annonsblock, där läsarna tagit del av minst en annons 26 april 1974 (procent).

<u>Annonsblock</u>		SDS	Arb	GP	VLT	FK	DD
Antal	0	18	17	17	9	11	9
	1 - 10	65	70	66	67	71	79
	11 - 20	11	13	13	17	14	13
	21 - 30	4	-	4	4	3	-
	31 -	2	-	-	2	1	-
	Totalt	100	100	100	100	100	100
	Medelvärde	5,9	4,8	5,5	7,6	6,5	5,8

TABELL 19 MÄNNISKORS TIDNINGSLÄSNING FÖRDELAD EFTER UPPGIVEN TID  
DEN 26 APRIL 1974 (PROCENT)

Lästid	SDS	Arbetet	GP	VLT	FK	DD
0 - 15 min	26	28	32	36	45	39
16 - 45 min	52	42	47	53	45	48
46 min eller mer	22	30	21	11	10	13
Summa procent	100	100	100	100	100	100
Antal svar	164	74	212	244	222	70
Medelantal minuter	33	39	32	27	27	29

Anm: Tabellen anger hur många procent av respektive tidnings dagliga läsare som uppger sig ha läst sin tidning de angivna tiderna. Medelantalet minuter är beräknat på icke klassindelad material.



(Tabell 10)

Tabell 13 LÄSNING AV OLIKA TYPER AV INNEHÅLL I TIDNINGEN

Andel i % av allmänheten som uppger sig läsa minst en stor del av resp. innehållstyp

Innehållstyp	Samtliga	SDS	Arbetet	GP	VLT	FK	DD
1. Lokalnyheter	84	84	89	84	89	98	91
2. Inrikesnyheter	65	77	70	71	70	56	52
3. Insändare	59	58	63	43	62	52	54
4. Eftertextannonser	51	50	42	38	62	62	76
5. Lokala affärsannonser	49	58	47	41	58	50	54
6. Utrikesnyheter	46	60	52	55	51	31	42
7. Sport	43	33	43	31	43	56	58
8. Familjenyheter	42	41	47	30	43	55	66
9. Lätta sidan	39	44	57	38	37	41	26
10. Serier	32	35	36	32	37	32	34
11. Kultur- och debatt	30	43	30	36	31	21	23
12. Ledare	28	39	37	32	34	19	28
13. Handelsnyheter	16	25	11	21	15	12	16
<b>Antal</b>	<b>1595</b>	<b>245</b>	<b>114</b>	<b>348</b>	<b>377</b>	<b>331</b>	<b>84</b>

Låt oss se litet närmare på några särskilda innehållskategorier: Nyheter, kommentarer och annonser.

#### Nyhetsmaterialet

En jämförelse mellan resultatet från endagsstudien och det intresse som finns redovisat enligt kategorimetoden pekar i stort i samma riktning. Vi har redan sett att lokalnyheter dominerar i alla tidningar. Bland andra ämnen som ligger högt i fråga om läsning är olyckor och brott, miljöfrågor och krigshändelser samt den vid tiden för undersökningen aktuella energifrågan.

De ämnen som tilldrar sig störst intresse karakteriseras således av dramatik och lokal anknytning.

#### Ledare och politiska kommentarer

Ledarläsningen har ofta varit föremål för metodanalys i läsvärdesundersökningar. Vi kan konstatera att mellan 19 och 39 procent - beroende på tidning - av läsarna uppger sig läsa en stor del av ledarna. Dessa andelar kan jämföras med andelen som uppgav sig ha hunnit med att läsa ledarna den 26 april 1974 (tabell 8). I tabellen har också en jämförelse gjorts med kommunfullmäktigeledamöterna på respektive ort, som svarat på motsvarande frågor i en annan av projektets delundersökningar.

Tabell 8

## LEDARLÄSNING

Läst tidning	Andel som regelbundet läser ledare		Andel som läste förstaledaren 26 april 1974		Förstaledarens innehåll i respektive tidning 26 april 1974
	Allmänheten	Kommunfullmäktige	Allmänheten	Kommunfullmäktige	
SDS	39	100	13	38	Hamnstrejken
Arbetet	37	98	24	58	Portugalrevolten
GP	32	99	21	55	Portugalrevolten
VLT	34	100	19	83	AP-uppgörelsen
FK	19	86	9	31	Portugalrevolten
DD	28	100	11	69	Portugalrevolten

Resultatet visar som väntat att andelen som hunnit läsa ledaren en viss dag är betydligt lägre än den som gäller för att regelbundet läsa ledare. Detta gäller för både kommunfullmäktige och allmänhet.

Även ledarläsningen har samband med typen av ledare. Lokala ledare tycks ha ett större läsvärde än rikspolitiska. I en annan av projektets delstudier kan dock konstateras att andelen lokala ledare även i de mindre tidningarna understiger 10 procent.

Annonser

Både affärs- och eftertextannonser visar sig ha högt läsvärde (tabell 7). Endagsstudien gav vid handen att de mest lästa annonserna hade en läsandel på mellan 25 och 50 procent. Lägsta andelen redovisades för Göteborgs-Posten och den högsta för Dala-Demokraten. Rangordningen mellan de undersökta tidningarna speglar närmast deras totala annonsvolym: tidningar som har störst annonsmängd har ett lägre läsvärde för den mest lästa annonsen än tidningar som har relativt liten annonsandel (tabell 9).

Tabell 9

## JÄMFÖRELSE MELLAN ANDEL ANNONSLÄSARE OCH ANDEL ANNONSER

	SDS	ARBETET	GP	VLT	FK	DD
Andel som läst den mest lästa annonsen	28	38	26	34	41	51
Andel annonser av totalvolymen i tidningen	51	36	67	43	24	20

Anm.: Annonsandelssiffran har hämtats från projektets innehållsanalys (mars 1974)

De annonser som uppvisar de högsta läsvärdena är märkesvaruannonser, varuhus- och matvaruannonser. I de två falutidningarna är det olika typer av eftertextannonser som erhållit högsta andelarna. Andra tendenser som framträder är att annonser med lokalt innehåll och annonser som innehåller rätt mycket text har många läsare.

Projektets analyser av annonsläsningen är begränsade och måste tolkas med försiktighet. Det är emellertid intressant att jämföra dessa siffror för endagsstudien med hur människor bedömer annonsmängden i tidningarna. Tabell 10 visar hur stor andel av läsarna som vill ha fler respektive färre annonser i de undersökta tidningarna. I en stor annonstidning som Göteborgs-Posten finns en relativt stor andel som vill ha färre, medan de annonssvagare falutidningarnas läsare vill ha fler. Detta avser lokala affärsannonser. Beträffande eftertextannonser är det lågtäckningstidningarnas läsare som saknar dessa medan övriga i stort är nöjda.

Tabell 10

LÄSARNAS ÖNSKEMÅL OM FLER RESPEKTIVE FÄRRE ANNONSER

Önskemål	SDS	Arbetet	GP	VLT	FK	DD
1) Affärsannonser						
Fler	4	9	1	6	12	16
Färre	8	7	21	17	6	6
2) Eftertextannonser						
Fler	3	12	3	7	15	14
Färre	5	4	7	3	2	0
Antal svar	245	114	348	377	331	84

Anm.: De som uppgivit att de anser annonsmängden vara lagom har utelämnats i sammanställningen.

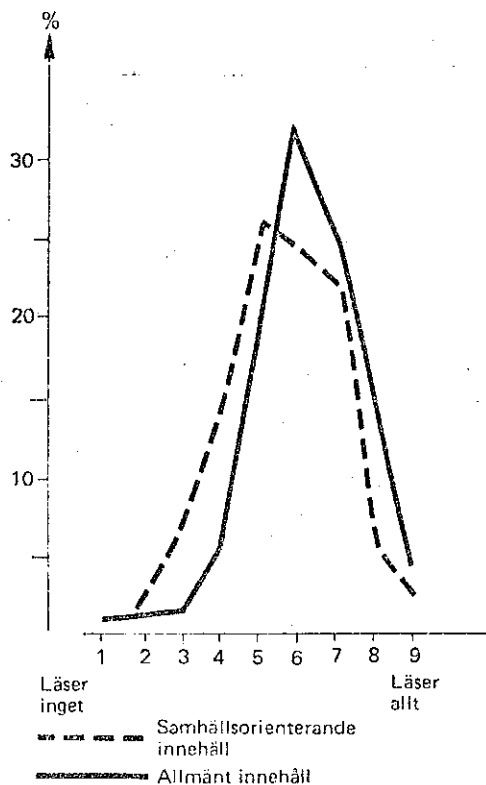
5:11 Läsprofiler

För att få en bild av hur olika grupper av tidningsläsare tar del av sin tidning har inom projektet konstruerats två index på läsningen av de skilda innehållstyperna; ett avsåg det samhällsorienterande innehållet (nyheter och kommentarer i politiska och ekonomiska frågor) och ett vad vi kallade det allmänna innehållet (nyheter i lokala frågor etc samt annonser). 5)

Med utgångspunkt från dessa två index kunde vi ange människors intresse för dessa två huvudtyper av tidningsinnehåll. I figur 4 redovisas fördelningen av intresset. Den visar att ca 70 procent av allmänheten ligger högt upp på skalan (6-9) och alltså uppger en omfattande läsning av det allmänna innehållet i tidningen. Motsvarande andel för det samhällsorienterande stoffet är 50 procent.

5) se not. förteckning.

Figur 4

FÖRDELNING AV LÄSNING AV SAMHÄLLSORIENTERANDE  
RESPEKTIVE ALLMÄNT INNEHÅLL

En jämförelse mellan dem som är intresserade av samhällsorienterande och dem som är intresserade av allmänt innehåll visar att den förra gruppen innehåller fler män, fler med högre utbildning etc medan den senare har en stark överrepresentation av kvinnor. Både läsning av allmänt och samhällsorienterande stoff ökar med ålder.

Det är givetvis en förenkling att dela upp tidningsläsarna i två helt skilda grupper. En person som tar del av det allmänna kan självklart också läsa samhällsorienterande stoff. För att få en mer nyanserad bild har vi därför skapat fyra läsprofiler enligt följande mönster:

## SAMHÄLLSORIENTERANDE TIDNINGSSINNEHÅLL

läser litet

läser mycket

läser  
litet  
ALLMÄNT TID-  
NINGSSINNEHÅLL  
läser  
mycket

LÄSPROFIL A (lågexponerade)	LÄSPROFIL B (specialexponerade)
LÄSPROFIL C (allmänexponerade)	LÄSPROFIL D (högexponerade)

Läsprofilerna har konstruerats med utgångspunkt från de två indexen. Dessa har tudelats så att varje 'profil' skall innehålla ca 25 procent av samtliga intervjuade.

Läsprofil A - de lågexponerade - består således av de 25 procent av de intervjuade som i förhållande till de övriga läser minst av både samhällsorienterande och allmänt innehåll. Profil D - de högexponerade - består av dem som på motsvarande sätt läser relativt mest av båda dessa innehållstyper. Läsprofilerna är således relativa beskrivningar av tidningsläsarna.

Vi kan nu karakterisera de fyra läsprofilerna:

- Läsprofil A (läser lite samhällsorienterande och lite allmänt) Här är det framförallt fråga om ungdomar mellan 15 och 24 år. Många i gruppen är enbart folkskoleutbildade.
- Läsprofil B (läser mycket samhällsorienterande, men lite allmänt) Gruppen domineras av män, framförallt i storstäderna. Här finns också fler medelålders (35-54 år), liksom högre utbildade. Läsprofil B motsvarar ganska väl den 'elitgrupp' som ibland sägs vara typiska högkonsumenter av politiskt och samhällsorienterande stoff i tidningarna.
- Läsprofil C (läser mycket allmänt, men lite samhällsorienterande) Gruppen domineras av kvinnor. Den innehåller också färre storstadsbor.
- Läsprofil D (läser mycket allmänt och mycket samhällsorienterande) Denna grupp är kanske mest intressant, eftersom den i stort sett motsvarar ett tvärsnitt av befolkningen. Här finns ungefär lika många män som kvinnor och skillnaden mellan kommunerna är tämligen små. Detsamma gäller utbildningsgrupperna. Det är endast ungdomarna mellan 15 och 24 år som avviker genom att här vara något underrepresenterade.

Slutsatsen av denna analys är att det knappast existerar någon enhetlig läsekrets till en tidnings innehåll. Läsekretsen är klart skiktad. Människor läser olika mycket (jfr figur 2) och har olika inriktning på sin läsning beroende på livssituation, social position och allmänna intressen.

#### 5:12 Tidningen i mediasamhället

Vilken roll spelar tidningen i massmediasamhället? Detta var en av de centrala frågorna för forskningsprojektet Pressens funktioner. Vi skall här avslutningsvis ge några aspekter på denna problemställning.

I projektets undersökningar ingick en rad medievalsfrågor. Vi frågade allmänheten om vilken informationskälla de använde mest och vilken de ansåg vara bäst i lokala respektive nationella samhällsfrågor. Resultatet av dessa jämförelser visar tydligt att tidningen helt dominerar det lokala planet, men att tv - i varje fall för den



riksfråga som var aktuell vid undersökningens genomförande, energifrågan - bedömdes bäst för nationella frågor (tabell 11).

Tabell 11

ALLMÄNHETENS VAL AV BÄSTA INFORMATIONSKÄLLA I LOKALA SAMHÄLLSFRÅGOR OCH I EN NATIONELL FRÅGA (ENERGIKRISEN)

Informationsväg	Lokala samhällsfrågor				Energikrisen			
	Malmö	Göteborg	Västerås	Leksand	Malmö	Göteborg	Västerås	Leksand
Dagspress								
Redaktionellt material	68	56	63	41	27	20	21	13
Annonser	1	2	1	1	3	2	4	2
Radio/regionalradio	4	10	4	2	8	5	6	7
Tv/regional-tv	8	10	3	0	56	62	59	73
Vänner/arbetskamrater	10	12	13	31	1	5	3	3
Myndigheter	5	5	6	21	3	4	6	1
Organisationer	4	5	10	4	2	2	1	1
Summa procent	100	100	100	100	100	100	100	100
Antal svar	217	195	237	229	385	376	397	437

Anm.: Antalet svar är baserat enbart på de personer som uppgivit minst en lokal samhällsfråga.

Tabellen visar samtidigt att dagspressen trots allt har en relativt stark ställning i de två storstäderna och i Västerås också i den nationella frågan. I glesbygdssamhället Leksand har tidningen mindre betydelse även i lokala frågor, eftersom de direkta kontakterna mellan människor där är större.

Närmare analyser av medievalet tyder emellertid på att det knappast är rimligt att använda enbart typ av medium som grund för klassificering av människors mediekonsumtion. Tvärtom pekar projektets resultat på att vissa människor är intresserade av ett visst innehåll eller söker en viss funktion; de utnyttjar sedan det medium som bäst fyller de krav man ställer. Detta kan illustreras med en avslutande tabell (tabell 12) där människor med olika läsprofil (s 46) jämförs med avseende på sin övriga mediekonsumtion. I denna tabell återkommer bilden av en högkonsumtionsgrupp som uppenbarligen 'fördriver tid' genom medierna (D), en allmänexponerad grupp som mer söker underhållning (C), en informationssökande grupp (B) samt en grupp som enbart i liten utsträckning tar del av medieutbudet (A).

Tabell 12

## TIDNINGSLÄSNIG OCH ANNAN MEDIEKONSUMTION

	Läsprofil A	Läsprofil B	Läsprofil C	Läsprofil D
Läser minst en politisk tidskrift regelbundet		+		
Läser minst en facklig tidskrift regelbundet		+		+
Läser minst två populär- tidningar regelbundet			+	+
Lyssnar dagligen på P1		+		+
Lyssnar dagligen på P3	+		+	+
Lyssnar dagligen på regionalradion			+	+
Tittar dagligen på samhälls- orienterande program i TV				+
Tittar dagligen på allmänna program i TV			+	+

Anm.: +-tecken avser samband över genomsnittet läsprofiler enligt diskussionen på s 46.

De fortsatta analyser som görs inom projektet antyder att dagspressen är det klart viktigaste mediet för den informationsökande gruppen. Inom varje befolkningskikt spelar dagspressen en stor roll för människors orientering i samhällsfrågor. Vid sidan om dagstidningarna är det olika typer av tidskrifter som har en liknande betydelse.

De slutsatser som här dras innebär givetvis inte att radio och tv saknar betydelse för informationsförmedlingen i massmediesamhället. Resultaten antyder att dessa medier svarar för en viss grundläggande information i samhällsfrågor och att de kan få mycket stor betydelse i särskilda frågor av nationell vikt, t ex den nyssnämnda energikrisen. För den löpande och mer analyserande samhällsorienteringen och för de aktiva grupperna i samhället visar sig dagspressen vara helt dominerande. Tillgänglighet, informationstäthet, översiktlighet är sannolikt faktorer som här har stor betydelse.

### Noter

- not 1 De tidningar som således ingår i undersökningen är Sydsvenska Dagbladet (SDS), Arbetet, Skånska Dagbladet (SkD, enbart i totalsiffror), Göteborgs-Posten (GP), Vestmanlands Läns Tidning (VLT), Falu-Kuriren (FK) och Dala-Demokraten (DD)
- not 2 Intervjuundersökningen genomfördes på ett urval om ca 500 personer per kommun. Det genomsnittliga bortfallet var 15 procent. Antal intervjuade var 1595.
- not 3 F n pågår arbete med en metodanalys av olika sätt att beskriva tidningsläsning. För detta har särskilda medel erhållits av Nämnden för samhällsinformation (NSI)
- not 4 Metodanalys pågår (jfr not 3)
- not 5 I index samhällsorienterande innehåll ingår:
- 1) politiskt material: ledare, kultur- och debattartiklar, inrikesnyheter, riksdagsnyheter, nyheter om kommunalpolitik och om lokala politiska organisationer.
  - 2) nyheter i samhällsfrågor: miljöfrågor, energikris-, arbetsmarknads- och handelsnyheter.
  - 3) internationellt: krigshändelser, utrikes- och u-landsnyheter.
- I index allmänt innehåll ingår lokala nyheter, olyckor och brott, familjenyheter, hem och hushåll mm, insändare, "lätta sidan", lokala affärsannonser, småannonser samt radio-tv-nyheter och -bakgrunder.
- Indexen har bildats genom att skalvärdena (från 1 = läser inget till 9 = läser allt) summerats över samtliga innehållskategorier för varje individ.

# Göteborgs-Posten

Telefon 17 0000  
 Håket 61  
 Telefonannonser 200000

116:e årg. N:r 112

Redaktion och ansvarig utgivare LARS HÖRNE

Fredagen den 26 april 1971

## Årsides

### Kort frist i Ålvsred

Sparbanken är stor i Ålvsred och skall det gamla postkontoret byggas om till kontor. På torsdagen öppnades ett växel fem dagar.  
 SIDAN 11

### KP i melvind, men KO-amnäll

KP och Korvaffärsbyråerna kan rekommendera ett nytt vaxelväxelsystem, framför allt det som har utvecklats av RKO-amnällerna på sig. För Ålvsred skänkte RKO-amnällerna ett tillfälle att pröva. Enligt utvärdering har RKO-amnällerna fått ett bra resultat.  
 SIDAN 12

### Ärvänjningsstyrt efter rökrutt

Ärvänjningsstyrt efter rökrutt. Enligt utvärdering har RKO-amnällerna fått ett bra resultat. Enligt utvärdering har RKO-amnällerna fått ett bra resultat.  
 SIDAN 13

### 30-åring lägger ojäva

En 30-åring lägger ojäva. Enligt utvärdering har RKO-amnällerna fått ett bra resultat.  
 SIDAN 14

## Älgon lurade jägarna

Jököping (G.P.). Det blev en tillställning med älgkortläggning, värmd, smörgåsar och älgexpert och ett litet drag av parodi när man på torsdagen skulle utvärdera på den förväntade älgjakt i Jököping är färdig. Polisen hade vidtagit säkerhetsåtgärder kring övningen som det gällde att söka efter en förlig spår för att hålla pressen på avstånd. Men trots det hade älgexperten ingen älg utan bara en hel skok press, rutan och TV-folk i buskarna ute på Nyttaras mosse.

Enligt utvärdering har RKO-amnällerna fått ett bra resultat. Enligt utvärdering har RKO-amnällerna fått ett bra resultat.  
 SIDAN 15

Enligt utvärdering har RKO-amnällerna fått ett bra resultat. Enligt utvärdering har RKO-amnällerna fått ett bra resultat.  
 SIDAN 16

## Äntligen klart om AP-fonden

Stockholm (G.P.). Den tidigare så dramatiska och usla förslö-mittade frågan om aktieköp för AP-fonden har lösts upp i en positiv kompromiss på torsdagskvällen. Statsminister

## Armén rensar upp i Portugal

Portugal armé krossade på torsdagen den civila diktatur-regim som styr landet i nära 30 år efter det att den på sin tid upprättades av Oliveira Salazar. Revolten inleddes i gruvningen, och på kvällen greps Salazars efterträdare, premiärminister Marcello Caetano, och medlemmar av hans regering, som hade tagit sin tillflykt till en militärfästning. Revolten uppgavs ha varit helt oblodig.

Revolten företogs av styrkorna för de väpnade styrkorna, ledde av uppgifter och beroper. I en proklamation förklarades det att en uppsägning måste göras till en förväntad och att systemet skulle befinna sig i en tillfällig tillstånd. Regimens medlemmar som har beaktats genom maktkampen. Makten överförs till en militärkommando, men allmänna val avskaffades. Till medlemmar av justitiekabalen före överföring av tillstånd och general Spínola, vilka båda avskedades efter att ha varit utvalda av kabinetsrådet.

Enligt utvärdering har RKO-amnällerna fått ett bra resultat. Enligt utvärdering har RKO-amnällerna fått ett bra resultat.  
 SIDAN 17

Enligt utvärdering har RKO-amnällerna fått ett bra resultat. Enligt utvärdering har RKO-amnällerna fått ett bra resultat.  
 SIDAN 18

## Revoll-ledarna lovar utlysning

Portugal armé krossade på torsdagen den civila diktatur-regim som styr landet i nära 30 år efter det att den på sin tid upprättades av Oliveira Salazar. Revolten inleddes i gruvningen, och på kvällen greps Salazars efterträdare, premiärminister Marcello Caetano, och medlemmar av hans regering, som hade tagit sin tillflykt till en militärfästning. Revolten uppgavs ha varit helt oblodig.

Enligt utvärdering har RKO-amnällerna fått ett bra resultat. Enligt utvärdering har RKO-amnällerna fått ett bra resultat.  
 SIDAN 19

Enligt utvärdering har RKO-amnällerna fått ett bra resultat. Enligt utvärdering har RKO-amnällerna fått ett bra resultat.  
 SIDAN 20

**Manntalbetare på strejkmöte:**  
**Vi skall visa vår styrka**

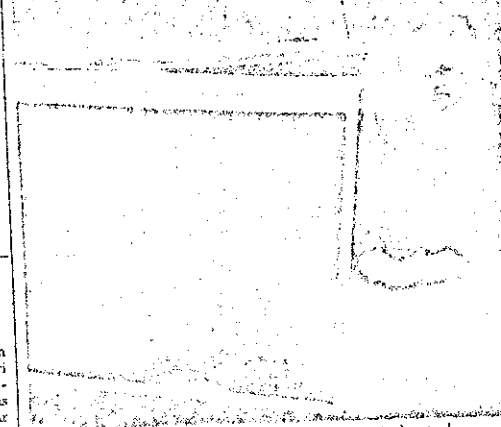
Manntalbetarnas strejk kom till långvarig framgång på torsdagskvällen. Statsminister





anska charter-  
föreborg som  
i Sol, Rhodora  
vecka på Mal-  
vecka på den  
ska resebyråer er-  
söka att man lång-  
efter tuaga regu-  
landnavisna ham-  
terna kan på zom-

# i Landskrona



Peter Tessmar vid ormens ordinarie bostad

En en tre månadig nätpytonorm är sedan torsdagsformiddagen på ryggen i Landskrona. Ormen lyckades fly från en lägenhet i centrum av staden genom en öppen balkongdörr.  
Pulsen betraktar den som lute

helt ofarlig. Nätpytonormen är lite giftig men lugnar och kramar ihjäl sitt byte och kan vara farlig för småbarn.  
Den har inte ätit något på tre månader men av experter betraktas lute detta som något ovanligt.

## Rundan i Malmö klar för säsongen

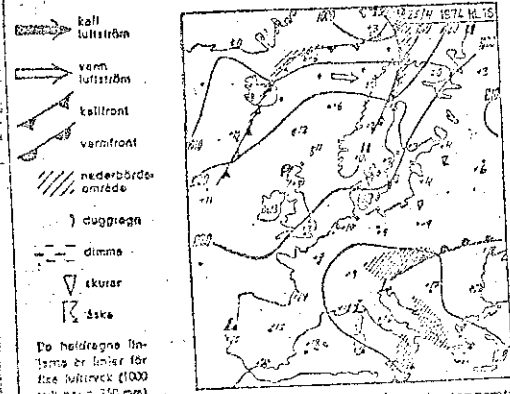
Det populära flytande sommar- nöjet mitt i Malmö, kanalbåtarna Rundan (det finns just nu tre stycken), är snart klara för säsongen efter ordentliga avyngningar och reparationer på varv. Första maj är det meningen att starta rundturerna genom Malmö, och ägaren Bertil Westerson hoppas på en lika fin säsong i år som i fjor.  
Man har fått en ny kiosk i år vid kajen mitt emot centrala- staden. Ennen och kajen har permanentats så att det är tryggare än förut när guset yrde omkring för varje vindpust.

risk för barnen avbröts rundturen. Läckan i båten beredde på en spricka orsakad av torkan.

## Malmö-kvinnas dag i rabies

En 22-årig kvinna från Malmö har avlidit på ett sjukhus i Kabul i Afghanistan, där hon legts in efter att ha blivit biten av en rabies- smittad hund.  
Kvinnan lämnade för snart ett år sedan Sverige för att tillsammans med en väninna i en minibuss göra en längre utlandsvresa.  
Väninnan återkom till Sverige för några månader sedan medan den 22-åriga Malmökvinnan stannade kvar i Kabul.

## Klart till halvklart

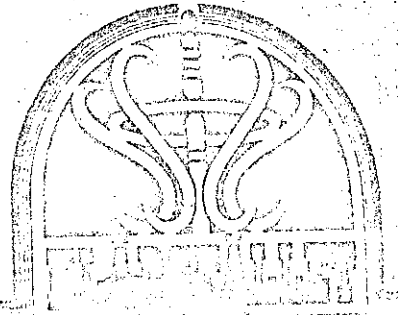


Do helidagarna följande är klar för tre helidagar (100 mil/hour = 210 km/h) VÄDERLÄGGET: Ett högttryck med centrum över Skottland har en högtrycksrygg till södra och inre delen av Skandinavien. Mild luft strömmar över Norra havet till norra Sverige. Moln rör sig söderut över Norrland till Svealand men uppblås delvis.  
Utsikter till fredags kväll: Södra Skottland. Nordväg vind, smånången frisk vid kusten. Klart till halvklart. 7 till 10 grader under dagen.  
Utsikter för lördag och söndag: Godlund. Måttig vind mellan ost och nordost. Under natten Klart till delvis varnande morgon.

STOCKHOLM (SDS) Förskollläro- utbildningen är landets största och 20 orter. Nästa år utbildas nya förskollläro- utbildare på 20 orter. Då tas 2 661 förskollläro- utbildare in i skolöverstyrelsens regi. Detta antal innebär en fördubbling jämfört med början av 1960-talet.  
Dessa siffror lämnades av departementet Ulf Larsson, utbildningsdepartementet, vid Sveriges förskollläro- riksförbunds kongress i Saltjöbaden på torsdagen. Han påskade samtidigt på fiskarna för en framtida överproduktion och nämnde annan läro- utbildning som värmande exempel:  
— Någon gång när man balans- sen. Viktiga lärdomar kan dras av klass- och ämnesläro- utbildningen, där ju svängningarna blev dramatiska. Vi måste försöka undvika de problem som uppstått sedan läro- bristen från 60-talets början hade blickt.  
— Gymnasieskolans mycket popu- lära världline är kanske allmän- sjukvårdslinje för forskolas behov, fortsatte departementet. Man vågade dock inte ge nästa löften om ökat utrymme i gym- nasiet för just dessa behov.  
De blivande förskollläro- kom- mer från tre skilda platåer:  
1 De som gått gymnasieskolans världline  
2 De som har grundskoleutbil- ning  
3 De som varit ute i förvärdlivet och vänt sig väl kunna sköta ar- betet i forskolan.  
Den sistnämnda kategorin har varit och är mycket missgynnad i fråga om möjligheterna till för- skollläro- utbildning. Senast stogs 575 sökande om 26 platser.  
— Här måste för få chansen att utbildas, menade Ulf Larsson. Nästa år tillkommer sex kursor på lika många orter. Det betyder att 144 elever med praktik bakom sig kan tas in.  
Språkproblem  
Att placera invandrarna i för- skolor medför ibland språkpro- blem. Läsnad 1970-71 påbörjas dock förskollläro- utbildning för Baskaländ.  
SPR-kongressen, som pågår

Nedvärdering?  
Förbundsordförande Gunnar Carlsson betecknade det som över- raskande att utbildningsdeparte- mentet ger skolöverstyrelsen di- rektiv om förkortad förskollläro- utbildning, samtidigt som allt högre krav ställs på förskollläro- ut- bildarna.  
— Skilja vi se det som en nedvär- dering av kvinnor eller som en nedvärdering av en yrkesgrupps svar varit verksam i 60 år? Annu mer förvånande tycks jag det är att departementet tagit detta steg innan - barnutredningens för- klar. Vi vill ha besked om departe- mentet vad det är man gör på platser!

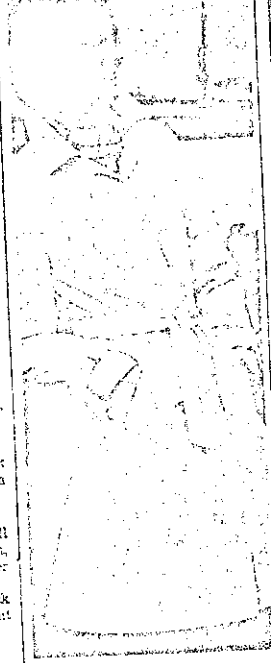
Departementet hälsade utgått från sina båda ministrar, som var utrymna på annat håll. Man kunde inte se för kinnorna klockan 22 i denna artikel refererade.  
ULF NYBERG



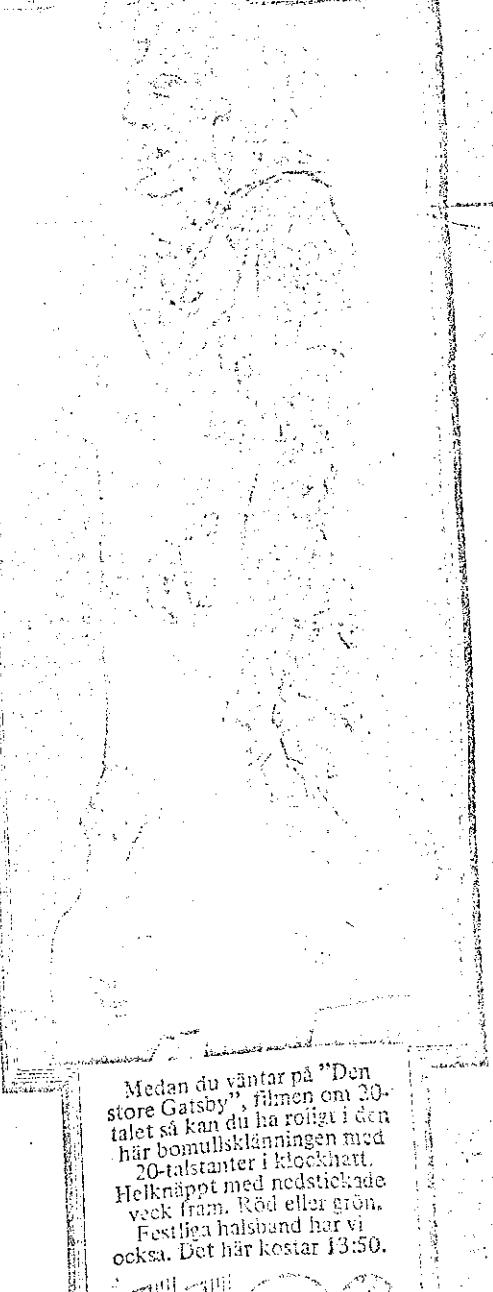
Motioner  
Bland förskollläro- ut- bildarna finns en stark önskan att öka personaltät- heten. Det rökse inte minst av en rad motioner till kongressen.  
— Gymnasieskolans mycket popu- lära världline är kanske allmän- sjukvårdslinje för forskolas behov, fortsatte departementet. Man vågade dock inte ge nästa löften om ökat utrymme i gym- nasiet för just dessa behov.  
De blivande förskollläro- kom- mer från tre skilda platåer:  
1 De som gått gymnasieskolans världline  
2 De som har grundskoleutbil- ning  
3 De som varit ute i förvärdlivet och vänt sig väl kunna sköta ar- betet i forskolan.  
Den sistnämnda kategorin har varit och är mycket missgynnad i fråga om möjligheterna till för- skollläro- utbildning. Senast stogs 575 sökande om 26 platser.  
— Här måste för få chansen att utbildas, menade Ulf Larsson. Nästa år tillkommer sex kursor på lika många orter. Det betyder att 144 elever med praktik bakom sig kan tas in.

Livsmedelsteknik i Alnarp  
Den högre livsmedelstekniska kursen i Alnarp anordnas i samman- omfattning som tidigare är, har regeringen beslutat.  
Samtidigt har skolöverstyrelsen och universitetskanslersämbetet fått i uppdrag att se över hur de nuvarande livsmedelstekniska kurserna skall anpassas till den väntade yrketekniska högskole- utbildningen.

## Hälsomarkes .. det märker!



Hälsomarkes och det regnar. Allt med denna världline



Medan du väntar på "Den store Gatsby", filmen om 20- talet så kan du ha roligt i den här bomullsklämmingen med 20-talstanter i klockhart. Helknäppt med nedstickade veck fram. Röd eller grön. Festliga halsband har vi också. Det här kostar 13:50.

LAP!  
4:50  
19:50  
2 km

Tabell 1 INTERVJUUNDERSÖKNINGENS URVAL

	Malmö		Göteborg		Västerås		Leksand		Totalt	
Bruttourval	491		500		500		502		1 993	
Övertäckning	23		33		21		29		116	
	<u>%</u>		<u>%</u>		<u>%</u>		<u>%</u>		<u>%</u>	
Nettourval	468	100	467	100	469	100	473	100	1 877	100
Intervjuade	385	82,3	376	80,5	397	84,7	437	92,4	1 595	85,0
Individbortfall	83	17,7	91	19,5	72	15,3	36	7,6	282	15,0



Tabell 3 KOMMUNFULLMÄKTIGES SVARSPREKVENNS

	Malmö		Göteborg		Västerås		Leksand		Totalt	
Undersöknings- population	61	$\frac{\%}{100}$	81	$\frac{\%}{100}$	65	$\frac{\%}{100}$	49	$\frac{\%}{100}$	256	$\frac{\%}{100}$
Intervjuade	60	98,4	78	96,3	64	98,5	48	98,0	250	97,7
Individbortfall, vägran	1	1,6	3	3,7	1	1,5	1	2,0	6	2,3

Tabell 4 ALLMÄNHETENS TIDNINGSVÄL (1974)

Andel av de intervjuade som uppger sig läsa olika typer av dagstidningar med minst tre nummer per vecka

Tidningskombinationer	Malmö	Göteborg	Västerås	Leksand
Läser ingen dagstidning	2	3	2	4
Läser minst en dagstidning	5	2	4	2
Läser en morgontidning	43	43	30	34
Läser minst två morgontidningar	11	10	9	12
Läser en morgon- och en kvällstidning	27	31	37	27
Läser en eller fler tidningar	12	11	18	21
Summa procent	100	100	100	100
Antal svar	385	376	397	437

Tabell 5 ÖVERSIKT AV DEN LOKALA TIDNINGSMARKNADEN (1974)

Antal invånare i kommunen över 14 år	Kommun					
	Malmö		Göteborg	Västerås	Leksand	
	208 000		367 000	91 000	10 300	
Den dagliga tidningsläsningen a)	SDS	Arbetet	G-P	VLT	FK	DD
Procent av urvalet som uppger sig läsa tidningen dagligen	64	30	93	95	76	19
Beräknat antal läsare i kommunen	133 100	62 400	341 300	86 500	7 800	2 000
Beräknat antal läsare/ exemplar	2,1	1,5	1,8	2,4	3,4	2,2
Läsning minst en gång per vecka	SDS	Arbetet	G-P	VLT	FK	DD
Procent av urvalet som uppger sig läsa tidningen minst en/ per vecka	72	44	94	95	84	32
Beräknat antal läsare i kommunen	149 800	92 500	345 000	86 500	8 700	3 300
Beräknat antal läsare/ exemplar	2,4	2,2	2,8	2,4	3,8	3,7

a) Dessa läsare har uppgett att de betraktar den angivna tidningen som sin huvudtidning. Då vi i fortsättningen talar om läsare av enskilda tidningar avses denna grupp.

Tabell 6 EN DAGS TIDNINGSLÄSNING

	SDS	Arbetet	G-P	VLT	FK	DD
Andel som läst tidningen	85	86	85	85	90	93
Andel som inte läst tidningen	15	14	15	15	10	7
Totalt	100	100	100	100	100	100
Antal svar	186	88	246	291	264	75
<hr/>						
Andel som inte besvarat endagsenkäten	24	23	29	23	20	11
N Totalt	245	114	348	377	331	84

Tabell 7 EXPONERING FÖR VLT I INTERVJU OCH I ENDAGSSTUDIEN

Svarsfördelning i endagsstudien bland personer som läst respektive inte läst VLT på intervjudagen

		Uppgiven läsning av VLT på intervjudagen	
		Har läst VLT	Har inte läst VLT
Uppgiven läsning av VLT i endagsstudien	Har läst VLT	88	50
	Har inte läst VLT	12	50
	Totalt	100	100
	Antal	252	30
-----			
	Bortfall i endagsstudien	18	30

Tabell 8 ICKE-LÄSARNAS BAKGRUND

Andel av personer med olika bakgrund som läst resp. inte läst tidningen i endagsstudien (procent)

		Har läst tidningen	Har inte läst tidningen	TOT	N	Bortfall
<u>Kön</u>	Män	87	13	100	557	26
	Kvinnor	86	14	100	609	21
<u>Civil- stånd</u>	Gift/samman- boende	82	18	100	360	30
	Ogift/änka änkling/skild	89	11	100	805	20
<u>Ålder</u>	15-24	81	19	100	253	24
	25-34	84	16	100	255	29
	35-44	90	10	100	198	21
	45-54	92	8	100	238	22
	55-65	88	12	100	242	19
<u>Utbild- ning</u>	Låg	89	11	100	600	24
	Mellan	86	14	100	396	23
	Hög	82	18	100	168	19

Tabell 9      EXPONERING FÖR ANDRA MEDIER BLAND STABILA OCH SPORADISKA  
TIDNINGSLÄSARE

---

	Stabila läsare	Sporadiska läsare
Läser också en kvällstidning	37	32
Läser minst en annan morgontidning	11	12
Läser minst en organisationstidning	53	47
Läser minst två populärtidningar	34	28
Lyssnar dagligen på P 1	25	21
Lyssnar dagligen på P 3	57	54
Ser dagligen på TV	64	58
N	1 011	155

---

Tabell 10 TIDNINGSLÄSNING OCH ANNAN MEDIEKONSUMTION DEN 25 OCH 26 APRIL 1974

---

Annan medie- konsumtion	Tidnings- läsning 26/4	Konsumtionsnivå för annat medium: program				Total	N
		Inga	Få	Medel	Många		
P 3	JA	40	27	20	13	100	1 011
	NEJ	59	21	9	11	100	155
TV 25/4	JA	20	22	32	26	100	1 011
	NEJ	49	21	15	16	101	155
TV 26/4	JA	25	24	30	21	100	1 011
	NEJ	50	21	16	13	100	155

---



Tabell 11 UPPGIVEN REGELBUNDENHET I TV-KONSUMTIONEN JÄMFÖRD MED TV-TITTANDET  
DEN 25 OCH 26 APRIL 1974

Uppgiven tv- konsumtion	TV 25/4: antal program				TV 26/4: antal program				
	0	1-2	3-4	5-	0	1-2	3-4	5-	N
varje dag	19	19	32	31	24	22	30	25	735
4-6 dagar/v	23	32	31	14	28	28	32	13	222
1-3 dagar/v	35	29	24	12	37	30	21	13	164
Mera sällan	80	12	2	5	73	20	5	2	41

(TAU B 25)

(TAU B 18)

Tabell 12 UPPGIVEN REGELBUNDENHET I P 3-KONSUMTIONEN I JÄMFÖRELSE MED  
P 3-KONSUMTIONEN DEN 26 APRIL 1974

Uppgiven P 3 konsumtion	Antal P 3- program				
	0	1-3	4-8	9-	
varje dag	26	29	26	19	657
4-6 dagar/v	35	36	16	13	100
1-3 dagar/v	62	23	10	5	200
mera sällan	80	14	5	0	207

(TAU B 38)

# Brev till chefred

## "Wallas bild av tidningsläsaren bara villervalla"

I nr 40 av Veckans affärer presenterar Birger Wallas ett illustrerat opus som visar att man med en flitigt repeterad annonsering i rikspress blott når 5 procent av befolkningen mellan 15 och 67 år, dvs man har en räckvidd på 5 procent.

När jag inte att någon vettig person, chef eller marknadsdirektör låter sig förvillas av eller vallas bort i Wallas labyrinter. Bakgrunden till hans funderingar är 1972 års pressutredning, som visar vad alla visste förut, nämligen att folk i allmänhet läser dagstidningarna på svenska slarvigt. Hälften av de tillfrågade påstår att de läst nästan ingenting eller relativt litet. Med sitt finmaskiga säll skiljer Wallas snabbt agnarna från vetet så att man till sist får kvar bara 13 procent vilket utslaget på hela riket blir 5 procent. Endast denna läslit, alltså de som läst relativt mycket eller nästan allt har förutskattningar att observera annonsbudskapet.

Nu frågar jag: vilken annonsör är någon glädje av en individ som läst *nästan allt*? En sån figur som likt en ox följt färd upp och ner lär inte få mycket tid över för produktivt arbete, för planering eller inköp. Han måste nämligen sitta cirka tre timmar åt Dagens Nyheter och en timme åt Västsvenska Tidningen, om han nu beämt sig för att läsa om döda, om döda, gröda och möda.

En läsning är normalläsning

ur ser den ut som "läst relativt litet" (och som inte får vara med bland femprocentarna)? Sannolikt här: Han tittar efter i TV-programmet för att få se när Arvingarna dyker upp, han kastar ett blick på favoritlagets uppställning för söndagens match, skummar till på första sidan, gluttar på kassidans och kanske läser en bit där, spanar in utrikesnytt och ögnar snabbt igenom resten. Ja, det är så här han läser, nämner att läsa och har rätt att säga. Tack vare detta dagspressmönster hinner man också med att läsa väsentligare ting — tex kapitel i en aktuell bok. Att Wallas helt fränt sälla bort alla läsare ur gruppen annons-

observerare visar att hans verkliga uppfattning befunnit sig i upplösning.

Så gör ingen vettig person

Wallas exempel bygger på att man siktar på att nå största möjliga spridning till alla sorters människor, 5 067 000 enligt Orvesto. Nu är det emellertid så att ingen vettig annonsör söker påverka alla sorters människor: en Vidfamne av det slaget skulle inte bli gammal på sin post. Vad man är intresserad av är Målgruppen: husmödrar, bil- eller villaägare, stereointresserade, studerande, semesterplanörare, nygifta, smagrisuppfödare och gör-det-självare etc.

Och genom annonsens layout och utformningen av bild och rubrik ger man bums besked om vem annonsen riktar sig till, vilka man vill nå fram till — övriga göra sig icke besvär. Även snabbbläsaren ser dessa annonser och det är väsentligare att han fångar just "sin annons" än att sömngångaraktigt tassa kring bland 100 andra — för honom likgiltiga utbud.

Annonsören har ju också möjlighet att söka upp sin målgrupp genom att begära "bestämd placering" i tidningen: Hem och hus, häll, matsida, kåseri, sport, kultur, industri, motormarknaden, radio-programmet, utlykt. Med andra ord: Hans annons står just där, där annonsletarna letar.

Wallas exempel gäller en kampanj fördelad över hela året. I verkligheten fungerar detta med kampanjer på ett annorlunda sätt. En annonsdrive koncentreras till en säsong, en månad eller en vecka — och samtidigt sätter man in andra säljfrämjande åtgärder.

Obsundersökningar och procenttal

Enligt Wallas uppmärksammas annonser endast av lusläsarna. Jag menar så här: även de kategorier som uppger sig läsa varken mycket eller litet, eller läser relativt litet exponeras för ett annonsbudskap. Detta skulle, om det gäller riksanonsering eller populärpressannonsering efter vettig metod, ge en 50 procent räck-

vidd i stället för Wallas ynka 5 procent.

Som många av denna tidnings läsare torde känna till finns det något som heter Obsundersökningar, vilket innebär att man tar reda på hur många människor som observerat en viss annons eller annat material i tidningen. Dessa tal skiljer sig givetvis väsentligt från räckviddstalen som ju bygger på hundraprocentig observans. Att få 100 procent utdelning är en orimlighet. Man skulle inte nå till mer än 70 procent även om man högg till med både AB-BA och Silvia i blickfånget.

Antag att annonsören får reda på att hans 2-spaltare till en kostnad av 3 000 kr observeras av 10 procent av läsarna. Blir han då skakad av detta, säger han upp bekantskapen med sin annonsbyrå, söker han inträde i närmaste gråmunkekloster? Intet av detta. Han är tvärt om nöjd, ty om annonsen skulle stått i exempelvis Aftonbladet vet han att cirka 100 000 lagt märke till hans budskap — och detta till en kostnad av 3 öre per skalle.

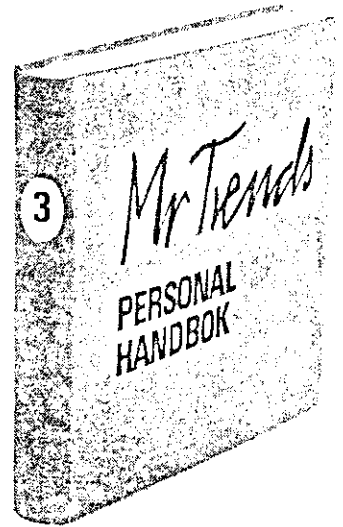
Sven Danielson  
Mediachef på ABC Annonssbyrå

## Finns bara i VA: Mr Trends personalhandbok

"Vi vill beställa Personalhandbok. Vänligen meddela oss namnet i Finland på den som säljer denna bok. Vi motser ert svar." Så löd ett telex som nyligen kom till Veckans affärers redaktion. Det följdes efter en stund av ytterligare några rader: "Mr Trend har skrivit denna bok."

Eftersom fler har frågat efter Mr Trends personalhandbok vill vi meddela att denna hittills bara finns som återkommande tema i Mr Trends spalt i Veckans affärer (senast i VA nr 42. Fler kommer nästa år). Däremot har Mr Trend tidigare gett ut fem böcker: tre kåserisamlingar samt "Målarbok för direktörer" och "Love in Sweden".

Red



## De föll bort i Marknadskriget

I tabellmaterialet till artikeln om marknadsvinnarna i Veckans affärer nr 41 förekom några felaktiga uppgifter:

I produktgruppen Öl och läskedrycker har Grängesbergs Bryggeri fallit bort. Gränges har i år 3 procent av mellanöls- och läskedrycksmarknaderna och 4 procent av lättölsmarknaden.

I underavdelningen Pälsar (Kläder och Skor) ska det sistnämnda företaget heta Tranås Päls, Rineqvist & Co.

Sista raden i gruppen Moped (Sport och Fritid) gäller Motorkraft (Zündapp) — inte Mustangfabriken, som bara är ett annat namn på Trelleborgs Velocipedfabrik på raden ovan.

Procter & Gambles andel av disk- och rengöringsmedel (Kemisk-tekniska produkter) ska vara 14 procent.

I gruppen Guldsmedsvaror fattas Mema, som i år har en marknadsandel på 8 procent.

# In jag ser saken

**Birger Walles**

## Reklamchefen som ville ha "största möjliga" annons-spridning – nådde bara 5 procent

*"En annons i dagstidning-  
en blir med någorlunda  
säkerhet endast uppmärk-  
sammad av 13 procent av  
läsarna."*

Ett företag som vill annonsera väljer tidningar rätt mycket efter upplagor och läsekretsar. Medan läsekrets är något ganska obestämt är upplaga och hushållsspridning enligt Tidningsstatistik tämligen entydiga mått.

Det finns många exempel på att sjunkande upplagor åtföljs av minskad annonsering. Veckopressen hade som kollektivt en upplageminskning under sjuttio-talets fem första år på ca 10 procent. Annonsolymen för 23 veckotidningar sjönk ännu mer (S Marberg, Info 3/75). Upplageminskningen gick också parallellt med en minskad läsekrets enligt Orvestos mätningar (I Lindberg, Info 3/76).

Även dagspressens lösnumer-tidningar (eftermiddagstidningarna) har tappat upplaga. Morgontidningarna däremot har ett skydd i prenumerationssystemet. Om en prenumerant skulle börja läsa allt mindre i tidning-  
en, är det inte säkert att han slutar prenumerera bara för det. Det kan vara bra att ha tidning-  
en till hands och kolla ett eller annat då och då. En minskad läsning kan alltså utvecklas till ett litet bakom skölden av en stor upplagesiffra. 1972 års pressutredning ger nya belägg för dålig läsning av morgontidningarna, trots att upplagorna varit ganska orubbade. Att *annonsläsningen* är klen är i och för sig ingen nyhet. Undersökningar av Sifo, Scan Fact Burke och Riksdagens Informationsutredning tex visar att mycket få människor studerar annonserna i deras detaljer. För annonsören är detta ett högst konkret problem. För han inte en "lönsam" mängd annonsläsare måste reklamens söka sig mer effektiva vägar och former än tidningsannonsering.

### Filjonen som försvann

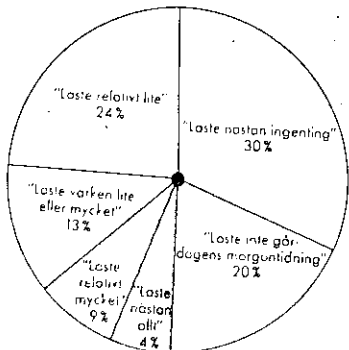
Jag vill nu försöka mig på ett litet exempel som i grova drag ska belysa ett av reklamens mest intrikata problem: skärningspunkten mellan ytlig tidningsläsning och alltför glea reklam-budskap.

Vi tänker oss en stor konsumentvara som annonseras med en reklambudget på ungefär 1 Mkr om året. Detta är en stor annonsör. Ändå räcker inte utslaget särskilt långt, om man börjar räkna på annonsering i dagspress och veckopress. 4-färgs helsidor i ett dussin större veckotidningar kostar ca 160 000 kr för en annons i alla tidningar. Miljonanslaget skulle inte räckas ens till en annonsomgång varannan månad.

Vill man ha största möjliga spridning till alla sorters människor, kan man tänka sig annonsering i alla dagstidningar. Kostnaderna blir dock enorma. Redan ett ganska litet format på en kvartssida (1000 mm spalt) kräver 370 000 kr. En inte ovanlig modell i sådana här sammanhang är att man koncentrerar annonseringen enbart till de nio tidningarna i Stockholm, Göteborg och Malmö. Vi tänker oss för enkelhetens skull att reklamchefen på företaget stannar för detta maner. Han kan då föra in annonsen 15 à 16 gånger under året.

Vi ska nu betrakta detta reklambeslut dels från företagets synpunkt dels från konsumenten.

### Så - lite - lästes morgontidningen



Uppgifterna baserar sig på undersökningar gjorda i samband med 1972 års pressutredning - Forskningsprojektet Pressens Funktioner "memo-studier" (Malmö, Göteborg, Västerås och Leksand).

ens. Först kan vi då konstatera att tidningslistan ger en god spridning till den tredjedel av befolkningen som bor i eller i närheten av Stockholm, Göteborg och Malmö. Kvällstidningarna har också en viss spridning utanför dessa städer.

### Få tittar på annonsen

Tidningsspridning är ett slags kontaktmöjlighet med läsare. Vilken verklig läsning får man då ut av denna möjlighet? Här finns nya intressanta fakta genom 1972 års pressutredning, som gjort en segmentanalys av sin sk MEMO-studie, där läsarna noga fick markera i tidningen vad de läst. Resultatet beskrivs av cirkeldiagrammet. Där framgår att 20 procent över huvud taget inte läst gårdagens tidning och att 30 procent bara hade ögnat här och där i tidningen. De som läste relativt lite räknades till 24 procent. Annonsen i vårt exempel kommer att införas på av tidningen vald textside. Det är nu inte lätt att säga var någonstans i cirkeln man kan vara säker på att annonsen blir läst. Den blir med någorlunda säkerhet uppmärksammas endast av personer som läst någonting på varje tidningssida. Detta förflyttar oss obönhörligt till den lilla del av cirkeln där det står "läst relativt mycket" och "läst nästan allt". Detta gäller 13 procent av människorna. Som någorlunda säkra möjliga läsare vågar vi alltså räkna drygt 13 procent av storstadsborna, vilket blir ca 5 procent utslaget på hela befolkningen, försiktigt räknat.

En rad undersökningar visar att 10-15 procent av läsarna kan minnas något av en kvartssidesannons dagen efter läsdagen. Hur länge man därefter minns någonting blir bara spekulation. Det finns olika bra annonser och folk har olika bra minne. Det finns också ett samband mellan köpintresse och minne.

Vi har nu betraktat den ena sidan av saken - läsning och minne. Den andra sidan är en bedömning av antalet annonsda-

gar mot antalet säljdagar under året. Här står 15 annonsdagar mot 300 säljdagar. Vi har nu funnit den kritiska punkten mellan kort tidningslista/ytlig tidningsläsning/sällanannonsering. Var tjugonde dag når annonsen en tjugondel av människorna. Exemplet beskriver en sorts genomsnittssituation. I verkligheten ligger saken ofta mera gynnsamt till. Marknaden kan vara koncentrerad i rummet, man använder då med god verkan lokal butiksannonsering i en eller två tidningar. Eller marknaden är koncentrerad i tiden, tex till en vårsäsong. I ett tredje gynnsamt fall finns koncentration både i rummet och tiden: livsmedelskedjornas torsdagsannonsering. Intressanta försök att öka reklamens lönsamhet har också gjorts genom statistisk målgruppssteknik. Men kvar står problemet att nå den del av målgrupperna som är intresserad av varan men inte av tidningsläsning. Hur stor kontakt konsumenten får med annonseringen beror just på hur mycket tidningar hon/han läser. Endast den flitige tidningsläsaren får verklig tillgång till reklamens budskap.



Birger Walles är civilekonom och verksam som konsult med specialintresse för reklamens funktion i marknadsföringen.